



**T.C.
BURDUR VALİLİĞİ
BUCAK ORGANİZE SANAYİ MESLEKİ VE TEKNİK ANADOLU LİSESİ MÜDÜRLÜĞÜ**



2024 - 2028 STRATEJİK PLANI



“En mühim ve feyizli vazifelerimiz millî eğitim işleridir. Millî eğitim işlerinde mutlaka muzaffer olmak lâzımdır. Bir milletin hakikî kurtuluşu ancak bu suretle olur. (1922)”

Okul / Kurum Bilgileri

İL: BURDUR		İLÇE: Bucak			
Adres	Çamlıca Mahallesi Organize Sanayi Bölgesi Kadir Koçdemir Cad. No 11 Bucak / BURDUR		Coğrafi Konum	https://goo.gl/maps/p59b1EmjKoB2	
Telefon Numarası	0 (248) 325 31 82		Faks Numarası	0 (248) 325 22 86	
e-Posta Adresi	133782@meb.k12.tr		Web sayfa adresi	https://bucakosbmtal.meb.k12.tr/	
Kurum Kodu	133782		Öğretim Şekli	Tekli Öğretim	
Okulun Isınma Şekli	Kalorifer/Doğalgaz		Derslik Sayısı	24	
			Şube Sayısı	14 + 2 (Özel Eğitim) + Mesem	
Öğrenci Sayısı	Erkek	201 + 43 MESEM	Öğretmen Sayısı	Kadın	11
	Kız	0		Erkek	28
	Toplam	244		Toplam	39

SUNUŞ



Eđitim, hayatımız boyunca devam eden bir süreçtir. Bu sürecin doğru bir şekilde planlanması bireye ve toplumsal hayata değer katar. Bu süreci planlama, ülkemizin ileriye dönük hedeflerine ulaşmak için yapılmaktadır. Milli Eğitim Bakanlığımızın stratejik planlamasının son halkası olan okullarımız da kendi planlamalarını yapmaktadır.

Okul olarak hazırlamış olduğumuz bu planda bakanlığımızın belirlemiş olduğu temalarda stratejik hedeflerimiz belirlenmiştir. Okulumuzun Mesleki ve Teknik eğitim veren bir kurum olması nedeniyle, sektör farklılıkları ile ekonomik süreçlerden uzak kalması düşünülemez. Okullar yaşayan bir organizma olarak tüm toplumsal olaylardan ve olgulardan etkilenmektedir. Okul olarak, ülkemizin teknolojik bilgilerle donatılmış nitelikli eleman ihtiyacının farkında olarak çalışmaktayız. Üretim olmadan kalkınma olmayacaktır. Üretim ve teknoloji bu okulların değer kazanması ile artacaktır. Nitelikli işgücü bütün dünyanın temel sorunudur. Ülkeler göç alırken nitelikli insan gücünü göz ardı etmemektedir. Bütün bunları göz önünde bulundurarak paydaş ve GZFT analizlerimizi yaptık. Bakanlığımızın belirlediği temalar doğrultusunda stratejik hedef ve amaçları belirledik. Önümüzdeki 2028 hedefleri doğrultusunda okul olarak hedeflerimize ulaşmak için gayretli bir çalışma içerisinde olacağız.

Bütün bu çalışmada emeđi geçen herkese teşekkür eder, çalışmalarınızda başarılar dilerim.

Ayşe ÜNAL
Okul Müdürü

İçindekiler Tablosu

Okul / Kurum Bilgileri.....	2
SUNUŞ.....	4
TABLolar VE ŞEKİLLER LİSTESİ.....	7
1.GİRİŞ VE STRATEJİK PLANIN HAZIRLIK SÜRECİ	9
1.1.Strateji Geliştirme Kurulu ve Stratejik Plan Ekibi.....	9
1.2. Planlama Süreci:	10
2.DURUM ANALİZİ.....	11
2.1.Kurumsal Tarihçe.....	13
2.2.Uygulanmakta Olan Stratejik Planın Değerlendirilmesi.....	14
2.3.Yasal Yükümlülükler ve Mevzuat Analizi.....	16
2.4. Üst Politika Belgeleri Analizi	19
2.5. Faaliyet Alanları ile Ürün/Hizmetlerin Belirlenmesi.....	23
2.6. Paydaş Analizi.....	24
2.6.1. Paydaş Görüş - Önerilerinin Alınması ve Değerlendirilmesi	26
2.7. Okul / Kurum İçi Analiz	32
2.7.1. Okul / Kurum Teşkilat Şeması.....	32
2.7.2. Kurum içi analiz.....	32
2.7.2. İnsan Kaynakları.....	40
2.7.3. Teknolojik Düzey.....	45
2.7.4. Mali Kaynaklar.....	47
2.7.5. İstatistik Veriler.....	48
2.8. Çevre Analizi (PESTLE)	53
2.9. GZFT Analizi.....	55

2.10. Tespit ve İhtiyaçların Belirlenmesi	56
3.GELECEĞE BAKIŞ	57
3.1.Misyonumuz.....	57
3.2.Vizyonumuz	57
3.3.Temel Değerlerimiz	57
4. AMAÇ, HEDEF VE PERFORMANS GÖSTERGESİ İLE STRATEJİLERİN BELİRLENMESİ	58
5. İZLEME VE DEĞERLENDİRME.....	69
İMZA SİRKÜSÜ	70

TABLolar VE ŐEKİLLER LİSTESİ

Tablo 1:Strateji Geliřtirme Kurulu ve Stratejik Plan Ekibi Tablosu	9
Tablo 2: Yasal Yüklümlülükler	16
Tablo 3:Üst Politika Belgeleri	19
Tablo 4: Tablo 4:Üst Politika Belgeleri Analizi	20
Tablo 5:Faaliyet Alanlar/Ürün ve Hizmetler Tablosu	23
Tablo 6:Paydař sınıflandırma ve etki / önem matrisi	25
Tablo 7:Öğrenci Memnuniyet Anket Sonuçları	26
Tablo 8:Öğretmen Memnuniyet Anket Sonuçları	28
Tablo 9:Veli Memnuniyet Anket Sonuçları	30
Tablo 10:Sınıflara ve cinsiyete göre öğrenci sayıları	33
Tablo 11:Yabancı uyruklu öğrenci sayısı	34
Tablo 12:Kaynařtırma öğrencileri sayısı	34
Tablo 13: Öğrenci alan bilgisi(meslek liseleri)	35
Tablo 14: Bursluluk Sınavını Kazanan Öğrenci Sayısı	35
Tablo 15: Yükseköğrenime yerleşen öğrenci sayısı	36
Tablo 16: Okul / Kurum sosyal, kültürel, bilimsel ve sportif başarı tablosu (son 3 yıl)	36
Tablo 17: Öğrenci devamsızlık verileri	39
Tablo 18: Çalışanların Eğitim Düzeyi ve Cinsiyetine Göre Dağılımı	40
Tablo 19: İdari Personelin Hizmet Süresine İlişkin Bilgiler	40
Tablo 20: Öğretmenlerin Hizmet Süreleri	41
Tablo 21: Yönetici ve öğretmenlerin katıldıkları hizmet içi eğitim faaliyeti sayısı	41
Tablo 22: Okul / kurum norm ve ihtiyaç durumu	42
Tablo 23: Okul/Kurumda Oluşan Öğretmen Sirkülasyon Durumu	44
Tablo 24: Okul/Kurumda Oluşan Yönetici Sirkülasyon Durumu	44
Tablo 25: Kurumdaki Mevcut Hizmetli/ Memur/ Yardımcı Personel Sayısı	44
Tablo 26: Okul/kurum Rehberlik Hizmetleri	45
Tablo 27: Teknolojik Araç-Gereç Durumu	45
Tablo 28: Fiziki Mekân Durumu	46
Tablo 29: Gelir-Gider Tablosu (2023 yılı)	47
Tablo 30: Kaynak Tablosu (2023 GELİR DURUMUNA HER YIL %10 ARTIŞ YAPARAK TAHMİNİ HESAPLAMA YAPINIZ.)	47
Tablo 31: Yıllara göre öğrenci sayısı	48

<i>Tablo 32: Yıllara göre sınıf tekrar yapan öğrenci sayısı</i>	48
<i>Tablo 33: Okulda Kurulan Kulüpler</i>	48
<i>Tablo 34: Kurumda Gerçekleştirilen Faaliyet Sayıları</i>	49
<i>Tablo 35: Lisanslı öğrenci sayısı</i>	50
<i>Tablo 36: Okul paydaşlarınca gerçekleştirilen bilimsel faaliyetler / yayınlar</i>	50
<i>Tablo 37: Pansiyondan faydalanan öğrenci sayısı</i>	52
<i>Tablo 38: Yemekhaneden faydalanan öğrenci sayısı</i>	52
<i>Tablo 39: PESTLE Tablosu</i>	53
<i>Tablo 40: GZFT Listesi</i>	55
<i>Tablo 41: Tespit ve İhtiyaçlar Tablosu</i>	Hata! Yer işareti tanımlanmamış.
<i>Tablo 42: Amaç ve Hedefler Tablosu</i>	58
<i>Şekil 1:Okul / kurum Teşkilat Şeması</i>	32

1.GİRİŞ VE STRATEJİK PLANIN HAZIRLIK SÜRECİ

1.1.Strateji Geliştirme Kurulu ve Stratejik Plan Ekibi

Strateji Geliştirme Kurulu: Okul müdürünün başkanlığında, bir okul müdür yardımcısı, bir öğretmen ve okul/aile birliği başkanı ile bir yönetim kurulu üyesi olmak üzere 5 kişiden oluşan üst kurul oluşturulur.

Stratejik Plan Ekibi: Okul müdürü tarafından görevlendirilen ve üst kurul üyesi olmayan müdür başyardımcısı başkanlığında, belirlenen öğretmenler ve gönüllü velilerden oluşur.

Tablo 1:Strateji Geliştirme Kurulu ve Stratejik Plan Ekibi Tablosu

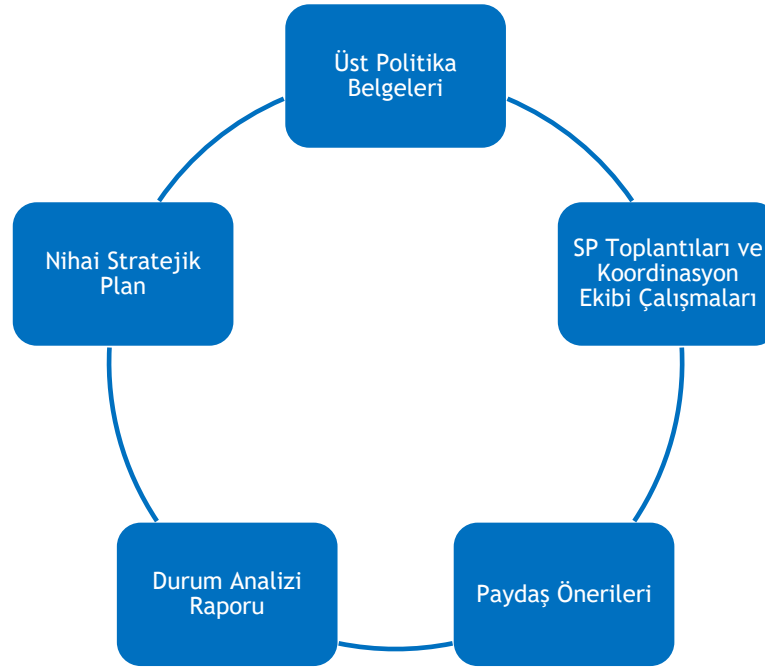
Strateji Geliştirme Kurulu		Stratejik Plan Ekibi	
Adı Soyadı	Ünvanı	Adı Soyadı	Ünvanı
Ayşe ÜNAL	Okul Müdürü	Ömer SAYLIK	Müdür Başyardımcısı
Gülşen KURT	Müdür Yardımcısı	Bayram TÜZÜN	Öğretmen
Mehmet KÖZLÜ	Öğretmen	Mehmet SARAÇ	Öğretmen
Ali PALA	Okul Aile Birliği Başkanı	Faden ALTIN	Öğretmen
Ramazan TUĞCU	Yönetim Kurulu Üyesi	Recep ARICAN	Öğretmen
		Asuman ŞALLI	Öğretmen
		Mehmet ÖZTÜRK	Öğretmen
		Sezai ŞİMŞEK	Gönüllü Veli
		Yüksel YALÇIN	Gönüllü Veli

1.2. Planlama Süreci:

2024-2028 dönemi stratejik plan hazırlanma süreci Strateji Geliştirme Kurulu ve Stratejik Plan Ekibi'nin oluşturulması ile başlamıştır. Ekip tarafından oluşturulan çalışma takvimi kapsamında ilk aşamada durum analizi çalışmaları yapılmış ve durum analizi aşamasında, paydaşlarımızın plan sürecine aktif katılımını sağlamak üzere paydaş anketi, toplantı ve görüşmeler yapılmıştır. Durum analizinin ardından geleceğe yönelim bölümüne geçilerek okulumuzun/kurumumuzun amaç, hedef, gösterge ve stratejileri belirlenmiştir. Stratejik Planımız beş bölümden (Stratejik Plan Hazırlık Süreci, Durum Analizi Özeti, Geleceğe Yönelim, Maliyetlendirme ve Stratejik Plan İzleme ve Değerlendirme) oluşmaktadır.

Paydaş analizi yapılarak iç ve dış paydaşlarımız değerlendirilmiştir. Paydaş beklentileri, uyguladığımız anket, grup çalışmaları sonuçlarına göre analiz edilerek kurumdan beklentiler tespit edilmiştir. PESTLE analizi yapılmış, kurum çalışanlarının, velilerin ve öğrencilerin görüşleri alınarak GZFT analizi yapılmış, çıkan sonuçlar önem derecesine göre önceliklendirilmiştir. Yapılan çalışmalar, Bucak Organize Sanayi Mesleki ve Teknik Anadolu Lisesinin mevcut durumunu göstermiştir.

2024-2028 döneminde kullanılmış olan kurumumuza ait Stratejik Planlama Modeli, Şekil-1'de belirtilmiştir. Şekil-1'e göre durum analizinin gerçekleştirilerek geleceğe yönelim bölümünün tasarlanması, stratejik planın yıllık uygulama dilimleri olan performans programının hazırlanması ve uygulama sonuçlarının izlenip değerlendirilmesi kurumumuz Stratejik Planlama Model'inin ana hatlarını oluşturmaktadır. Bu kısımda yukarıdaki konular kapsamında Müdürlüğümüz 2024-2028 Stratejik Planı'nın oluşturulma süreci tamamlanmıştır.



2.DURUM ANALİZİ

Stratejik planlama sürecinin ilk adımı olan durum analizi bölümünde okulumuzun mevcut durumu ortaya konularak neredeyiz sorusuna yanıt bulunmaya çalışılmıştır. Okulumuzun geleceğe yönelik amaç, hedef ve stratejiler geliştirebilmesi için öncelikle mevcut durumda hangi kaynaklara sahip olduğu ya da hangi yönlerinin eksik olduğu ayrıca, okulumuzun/kurumumuzun kontrolü dışındaki olumlu ya da olumsuz gelişmelerin neler olduğu değerlendirilmiştir. Dolayısıyla bu analiz, okulumuzun kendisini ve çevresini daha iyi tanımasına yardımcı olacak ve stratejik planın sonraki aşamalarından daha sağlıklı sonuçlar elde edilmesini sağlayacaktır. Durum analizi bölümünde, aşağıdaki hususlarla ilgili analiz ve değerlendirmeler yapılmıştır;



2024-2028 Stratejik Planımızda 3 tema altında toplam 7 hedef, 7 performans göstergesi ve bu göstergelere ulaşmak için toplam 7 strateji bulunmaktadır.

2.1.Kurumsal Tarihçe

Bucak Endüstri Meslek Lisesi inşaatına 1976 yılında başlanmış olup çeşitli nedenlerle inşaat uzun süre bitirilememiştir. Eğitim ve öğretime 1982-1983 yılında Tesviye ve Metal İşleri Bölümleri ile Bucak Endüstri Meslek Lisesi olarak başlanmıştır. Mobilya Dekorasyon Bölümü (1984-1985), Motor Bölümü (1991-1992), Elektrik Bölümü(1992-1993), Bilgisayar Yazılım Bölümü (2003-2004) açılarak okulumuz altı bölümlle eğitim ve öğretime devam etmiştir. Okulumuz 1994 yılında Endüstriyel Okullar Projesi kapsamına alınan okullardan bir tanesi olmuştur.

1991 yılında Sosyal Yardımlaşma ve Dayanışma Vakfı tarafından 200 öğrenci kapasiteli pansiyon binası yapılmış, Erkek Teknik Öğretim Genel Müdürlüğüne devredilerek yönetimi okulumuza verilmiş ve yatılı okula dönüştürülmüştür. Hizmet binamızın depreme dayanıksız olması nedeniyle 2012 yılında yıkılmış ve geçici olarak Ayşe Sak Ortaokulu'nda eğitim vermeye devam etmiştir. 2012 yılı ikinci ders dönemi itibari ile Organize Sanayi Bölgesinde 35 dönümlük bir alana okul inşaat yapım çalışmalarına başlanmıştır.

Bucak Mesleki ve Teknik Anadolu Lisesi Türkiye geneli ve Burdur ilinde sanayinin gelişimi için gerekli olan kalifiye eleman ihtiyacını giderme ve sektörel gelişimi sağlama amacı güdülerek öğrencilere gerekli bilişsel ve teknik eğitimi vermektedir. Bucak Mesleki ve Teknik Anadolu Lisesi 2014-2015 Eğitim-Öğretim yılı 2. ders döneminden itibaren Bucak Organize Sanayi Bölgesindeki yeni yerleşkesine taşınmıştır. Yeni yerleşkemiz 35.000 m² lik bir alan içerisinde 18.000 m² lik kapalı alana sahiptir. İçerisinde 1 ana bina, 4 atölye binası, 1 pansiyon binası (200 kişilik), 1 halı saha ve 1 basketbol sahası bulunmaktadır. Ana bina, 24 derslik ve 4 adet laboratuvarından oluşmaktadır. Pansiyon kapasitesi 200 kişilik olup şu an 58 öğrenciye hizmet vermektedir.

Bucak Mesleki ve Teknik Anadolu Lisesi olarak 2006 yılında Meslek Lisesi Memleket Meselesi projesi kapsamında Toyota (2018) ve OtoSan (2019) tarafından eğitim ortamlarının zenginleştirilmesi amacı ile araç hibesi teslim almıştır. 2013- 2020 Erasmus+ projeleri ile 3 hareketlilik gerçekleştirilmiştir. Burdur İl Milli Eğitim Müdürlüğü Akreditasyon Projesi kapsamında 5 öğrencimiz Avusturya'nın Viyana şehrindeki firmalarda 21 gün staj eğitimine katılmışlardır. Özdeğerler Işığında Şuurlu Gençlik projesi kapsamında ulusal ve bölgesel alanda söz sahibi olan kişiler okula davet edilerek öğrenciler ile buluşturulmuştur. Meslek Lisesi Aileler ile Buluşuyor kapsamında ekonomik durumu kötü olan velilerin ihtiyaçlarına yönelik ilgili bölüm ve şefliklerden bakım onarım ve imalat işlemleri gerçekleştirilmiştir. 2019-2020 yılında Yenilikçi Ar-Ge Odaklı Endüstriyel Ürün Tasarım Atölyesi Kurulması (TR61 /19/ MESLEK/ 0091) adlı proje ile okulumuza Batı Anadolu Kalkınma Ajansı tarafından CNC Dik İşlem ve Torna Makinesi alınmıştır. Mobilya ve İç Mekan Tasarımı Alanı ile Metal Teknolojileri Alanında, Ocak 2019- Eylül 2021 tarihlerinde 5000 takım öğrenci sırası, 330 adet öğretmen kürsüsü, 7500 adet sıra tablası ve 330 adet sandalye üretilmiştir.

Mesleki ve Teknik Eğitim Genel Müdürlüğümüzün düzenlemiş olduğu Ben Her Yerde Varım Projesi ile bir diğer proje olan Dilimizin Zenginlikleri kapsamında faaliyetlerde bulunmaya devam etmekteyiz.

Okulumuzun arsası Bucak Organize Sanayi Bölgesince tahsis edildiğinden okulun ismi 24.03.2020 tarihinden itibaren "Bucak Mesleki ve Teknik Anadolu Lisesi" yerine "Bucak Organize Sanayi Mesleki ve Teknik Anadolu Lisesi" olarak değiştirilmiştir. Bucak Organize Sanayi Mesleki ve Teknik Anadolu Lisesi olarak oryantring, bilek güreşi, atletizm, futsal ve futbol gibi alanlarda derece almaya devam etmektedir.

17.06.2021 tarihinde kurumumuz bünyesinde Mesleki Eğitim Programı dâhilinde MESEM açılmıştır.

11 kadın ve 28 erkek öğretmen toplam 39 kadrolu öğretmenimiz bulunmaktadır.

2.2.Uygulanmakta Olan Stratejik Planın Değerlendirilmesi

Stratejik Amaç 1: Kayıt bölgemizde yer alan çocukların okullaşma oranlarını artıran, öğrencilerin uyum ve devamsızlık sorunlarını gideren etkin bir yönetim yapısı kurulacaktır.

Stratejik Hedef 1.1: Kayıt bölgemizde yer alan çocukların okullaşma oranları artırılacak; öğrencilerin uyum ve devamsızlık sorunları da giderilecektir.

Stratejik Hedef 1.2: Kayıt bölgemizde yer alan eğitim bölgesine ulaşım sorunu yaşayan çocukların pansiyon hizmetlerinden yararlanarak eğitime katılması sağlanacaktır.

Genel Durum: Bu hedef altında 4 performans göstergesi bulunmaktadır. Bu göstergelerin **% 10** oranında hedeflere ulaşıldığı belirlenmiştir.

Stratejik Amaç 2: Öğrencilerimizin gelişmiş dünyaya uyum sağlayacak şekilde donanımlı bireyler olabilmesi için eğitim ve öğretimde kalite artırılabacaktır.

Stratejik Hedef 2.1: Öğrenme kazanımlarını takip eden ve velileri de sürece dâhil eden bir yönetim anlayışı ile öğrencilerimizin akademik başarıları ve sosyal faaliyetlere etkin katılımı artırılabacaktır.

Genel Durum: Bu hedef altında 5 performans göstergesi bulunmaktadır. Bu göstergelerin **% 72** oranında hedeflere ulaşıldığı belirlenmiştir.

Stratejik Hedef 2.2: Etkin bir rehberlik anlayışıyla, öğrencilerimizi ilgi ve becerileriyle orantılı bir şekilde üst öğrenime veya istihdama hazır hale getiren daha kaliteli bir kurum yapısına geçilecektir.

Stratejik Hedef 2.3: Eğitim ve öğretim ile istihdam ilişkisinin geliştirilmesi

Stratejik Hedef 2.4: Ulusal, yerel projeler ve hareketlilik çalışmaları yapılacaktır.

Stratejik Hedef 2.5: Okul sağlığı çalışmaları yapılacaktır.

Genel Durum: Bu hedef altında 5 performans göstergesi bulunmaktadır. Bu göstergelerin **% 75** oranında hedeflere ulaşıldığı belirlenmiştir.

Stratejik Hedef 3: Eğitim ve öğretim faaliyetlerinin daha nitelikli olarak verilebilmesi için okulumuzun kurumsal kapasitesi güçlendirilecektir.

Stratejik Hedef 3.1: Fiziki ve mali alt yapı

Stratejik Hedef 3.2: Tanıtım, basın ve medya araçlarının etkin kullanılması

Stratejik Hedef 3.3: Sosyal ve kültürel çalışmalara, mesleki gelişime ve atölyelere önem verilmesi

Genel Durum: Bu hedef altında 5 performans göstergesi bulunmaktadır. Bu göstergelerin **% 68** oranında hedeflere ulaşıldığı belirlenmiştir.

Ülkece yaşanan doğal afet ve dünyayı etkileyen pandemi gibi durumlar eğitimi olumsuz yönde etkilemiştir. Pandemi sürecinde öğrenciler, okul ortamında bulunmadıklarından çevrimiçi uygulamalara bağımlı ve kısıtlı bir eğitim sürdürmüştür. Öğrenci devamsızlıkları takibi tam olarak sağlanamamıştır. Yüz yüze eğitime döndüğünde ise oryantasyon eğitimlerinin tüm kademelerde yapılması şart olmuştur. Kısa süreli disiplin sorunları, devam-devamsızlık durumu yaşanmış süreklilik sağlamada zorluklar yaşanmıştır. Okulların kapanması veya hybrid eğitim modelleri, öğrenci devamsızlığı sorunlarına yol açmıştır. Bazı öğrenciler, çevrimiçi eğitime erişimde sorun yaşamıştır. Bu faktörler, hedeflerimize ulaşma konusunda karşılaştığımız zorlukların altını çizmektedir. Etkiler sonraki eğitim öğretim yıllarında azalarak hedefler doğrultusunda oldukça ilerleme kaydedilmiştir.

2019-2023 stratejik planında aldığımız hedefler % 56,25 oranda gerçekleştirildi. Okul başarımız her sene artmıştır. Sanatsal, bilimsel, kültürel ve sportif faaliyetler gibi yarışmaların geneline katılım sağlandı. Başta özel bireyler olmak üzere tüm bireylere fırsat eşitliği sağlanarak bireylerin eğitim ve öğretime katılımı artırıldı. Yabancı dil öğretiminin yaygınlaşmasıyla ilgili çalışmalar yapıldı. Yabancı ortaklı projelerimiz için öğrencilere İngilizce kursları açıldı. Genel olarak hedeflediğimiz amaçlara ulaşıldı.

Eđitim đretim srecinde đrencileri st đrenime ve hayata hazırlayacak ortam sađlandı ve bu konuda sunumlar yapıldı. 12.sınıf đrencilerimize YKS ile ilgili sunum ve seminer programları dzenlendi; eřitli deneme sınavları uygulanmıřtır; koluk sistemi uygulandı; kariyer gnleri dzenlendi; niversite tanıtım gezileri dzenlendi. Sportif faaliyetler de bařarı oranı artırıldı ve rehberlik hizmetleri etkin olarak kullanıldı. Okulumuzun fiziki kořulları geliřtirildi. Dıř mekanda kamelya bakımları ve ađalandırma yapılmıřtır. Pansiyon ve diđer binalarda gerekli onarım alıřmaları yapılmıřtır. Ancak bu srete yađmur sularından kaynaklı pansiyonda yařanan sorunlar devam etmektedir. Okulun birok yerinde iyileřtirme alıřmaları yapılmıřtır. rneđin: ana binada yer alan danıřma yeri ve đretmenler odasında yeni dzenlemeler yapılarak hem đretmenlerimizin, đrencilerimizin hem de velilerimizin rahat etmesi sađlanmıřtır. đrencilerimize dođa sevgisini ařlamak iin fidan dikim etkinlikleri yapılmıř ve bu gibi yerel etkinliklerde yer almıřlardır.

2.3.Yasal Ykmllkler ve Mevzuat Analizi

Bu blmde okul mevzuattan kaynaklanan ykmllkleri, bu ykmllklerin mevzuatın hangi maddesine dayandıđı ile bu yasal ykmllklere iliřkin tespitler ve ihtiyalar mevzuat analizi srecinde cevaplanması gereken sorular erevesinde ortaya konulur.

Tablo 2: Yasal Ykmllkler

YASAL YKMLLKLER	DAYANAK (KANUN, YNETMELİK, GENELGE, YNERGE)
Atama	657 Sayılı Devlet Memurları Kanunu
	Milli Eđitim Bakanlıđına Bađlı Okul ve Kurumların Ynetici ve đretmenlerinin Norm Kadrolarına İliřkin Ynetmelik
	Milli Eđitim Bakanlıđı Eđitim Kurumları Yneticilerinin Atama ve Yer Deđiřtirmelerine İliřkin Ynetmelik
	Milli Eđitim Bakanlıđı đretmenlerinin Atama ve Yer Deđiřtirme Ynetmeliđi
dl, Disiplin	Devlet Memurları Kanunu
	6528 Sayılı Milli Eđitim Temel Kanunu İle Bazı Kanun ve Kanun Hkmnde Kararnelerde Deđiřiklik Yapılmasına Dair Kanun
	Milli Eđitim Bakanlıđı Personeline Bařarı, stn Bařarı ve dl Verilmesine Dair Ynerge
	Milli Eđitim Bakanlıđı Disiplin Amirleri Ynetmeliđi
	1739 Sayılı Milli Eđitim Temel Kanunu
	Milli Eđitim Bakanlıđı Ortađretim Kurumları Ynetmeliđi

Okul Yönetimi	Milli Eğitim Bakanlığı Meslekî ve Teknik Eğitim Yönetmeliği
	Milli Eğitim Bakanlığı Okul Aile Birliği Yönetmeliği
	Milli Eğitim Bakanlığı Eğitim Bölgeleri ve Eğitim Kurulları Yönergesi
	MEB Yönetici ve Öğretmenlerin Ders ve Ek Ders Saatlerine İlişkin Karar
	Taşınır Mal Yönetmeliği
Eğitim-Öğretim	Anayasa
	1739 Sayılı Milli Eğitim Temel Kanunu
	3308 Sayılı Meslekî Eğitim Kanunu
	6287 Sayılı İlköğretim ve Eğitim Kanunu ile Bazı Kanunlarda Değişiklik Yapılmasına Dair Kanun
	Milli Eğitim Bakanlığı Ortaöğretim Kurumları Yönetmeliği
	Milli Eğitim Bakanlığı Meslekî ve Teknik Eğitim Yönetmeliği
	Milli Eğitim Bakanlığı Eğitim Öğretim Çalışmalarının Planlı Yürütülmesine İlişkin Yönerge
	Milli Eğitim Bakanlığı Ders Kitapları ve Eğitim Araçları Yönetmeliği
	Milli Eğitim Bakanlığı Öğrencilerin Ders Dışı Eğitim ve Öğretim Faaliyetleri Hakkında Yönetmelik
	Milli Eğitim Bakanlığı Destekleme ve Yetiştirme Kursları Yönergesi
	Milli Eğitim Bakanlığı Ders Kitapları ve Eğitim Araçları Yönetmeliği
Milli Eğitim Bakanlığı Öğrencilerin Ders Dışı Eğitim ve Öğretim Faaliyetleri Hakkında Yönetmelik	
Personel İşleri	Milli Eğitim Bakanlığı Personel İzin Yönergesi
	Devlet Memurları Tedavi ve Cenaze Giderleri Yönetmeliği
	Kamu Kurum ve Kuruluşlarında Çalışan Personelin Kılık Kıyafet Yönetmeliği
	Memurların Hastalık Raporlarını Verecek Hekim ve Sağlık Kurulları Hakkındaki Yönetmelik
	Milli Eğitim Bakanlığı Personeli Görevde Yükseltme ve Unvan Değişikliği Yönetmeliği
	Öğretmenlik Kariyer Basamaklarında Yükseltme Yönetmeliği
Mühür, Yazışma, Arşiv	Resmi Mühür Yönetmeliği
	Resmi Yazışmalarda Uygulanacak Usul ve Esaslar Hakkındaki Yönetmelik
	Milli Eğitim Bakanlığı Evrak Yönergesi
	Milli Eğitim Bakanlığı Arşiv Hizmetleri Yönetmeliği

Rehberlik ve Sosyal Etkinlikler	Milli Eğitim Bakanlığı Rehberlik ve Psikolojik Danışma Hizmetleri Yönetmeliği
	Okul Spor Kulüpleri Yönetmeliği
	Milli Eğitim Bakanlığı İlköğretim ve Ortaöğretim Sosyal Etkinlikler Yönetmeliği
	Milli Eğitim Bakanlığı Bayrak Törenleri Yönergesi
Öğrenci İşleri	Milli Eğitim Bakanlığı Ortaöğretim Kurumları Yönetmeliği
	Milli Eğitim Bakanlığı Demokrasi Eğitimi ve Okul Meclisleri Yönergesi
	Okul Servis Araçları Hizmet Yönetmeliği
İsim ve Tanıtım	Milli Eğitim Bakanlığı Kurum Tanıtım Yönetmeliği
	Milli Eğitim Bakanlığına Bağlı Kurumlara Ait Açma, Kapatma ve Ad Verme Yönetmeliği
Sivil Savunma	Sabotajlara Karşı Koruma Yönetmeliği
	Binaların Yangından Korunması Hakkındaki Yönetmelik
	Daire ve Müesseseler İçin Sivil Savunma İşleri Kılavuzu

2.4. Üst Politika Belgeleri Analizi

Tablo 3:Üst Politika Belgeleri

Temel Üst Politika Belgeleri	Sektörel ve Tematik Strateji Belgeleri
<ul style="list-style-type: none">✓ Kalkınma Planları✓ Orta Vadeli Programlar✓ Orta Vadeli Mali Planlar✓ Cumhurbaşkanlığı Yıllık Programları✓ MEB 2024-2028 Stratejik Planı✓ Osmaniye İl MEM 2024-2028 Stratejik Planı✓ Bucak Organize Sanayi MTAL 2019/2023 Stratejik Planı✓ Milli Eğitim Şura Kararları	<ul style="list-style-type: none">✓ Öğretmen Strateji Belgesi✓ İklim Değişikliği Eylem Planı✓ Kadının Güçlenmesi Strateji Belgesi ve Eylem Planı✓ Su Verimliliği Strateji Belgesi ve Eylem Planı✓ Ulusal Deprem Stratejisi ve Eylem Planı✓ Ulusal Genç İstihdam Stratejisi ve Eylem Planı✓ Ulusal Enerji Verimliliği Eylem Planı✓ Ulusal Girişimcilik Stratejisi ve Eylem Planı✓ Ulusal Yapay Zekâ Stratejisi✓ 2023-2028 Türkiye Çocuk Hakları Strateji Belgesi ve Eylem Planı✓ Diğer Kamu Kurumlarının Stratejik Planları

Tablo 4: Tablo 4:Üst Politika Belgeleri Analizi

Üst Politika Belgesi	İlgili Bölüm/Referans	Verilen Görev/İhtiyaçlar
On İkinci Kalkınma Planı	Yurt İçi Tasarruflar	350.2, 352.3 Sayılı Tedbir Maddeleri
	Mali Piyasalar	379.2 Sayılı Tedbir Maddesi
	İmalat Sanayii	432.1, 432.3 Sayılı Tedbir Maddeleri
	Otomotiv	473.1 Sayılı Tedbir Maddesi
	Turizm	525.3, 525.4 Sayılı Tedbir Maddeleri
	Girişimcilik ve Kobi'ler	559.2, 559.3, Sayılı Tedbir Maddeleri
	Fikrî Mülkiyet Hakları	565.5, 565.6, 565.7 Sayılı Tedbir Maddeleri
	Ticaretin ve Tüketicinin Korunmasının Geliştirilmesine Yönelik Hizmetler	621.8 Sayılı Tedbir Maddesi
	Eğitim	658, 659, 660 Sayılı Amaç Maddeleri ve Bunlara Bağlı Politika ile Tedbir Maddeleri
	Çocuk	731.2, 731.3, 731.4, 731.5, 731.6, 732.1, 732.3, 732.5, 733.1, 733.2, 734.4, 735.7, 735.8, 738.2, 738.3, 739.1, 739.2, 739.3, 739.4, 740.4, 742.4, 744.1 Sayılı Tedbir Maddeleri
	Gençlik	746.1, 746.2, 746.6, 747.1, 747.2, 748.6 Sayılı Tedbir Maddeleri
	Engelli Hizmetleri	758.1, 758.2, 758.3, 758.4, 758.5 Sayılı Tedbir Maddeleri
	Sosyal Hizmetler, Sosyal Yardımlar ve Yoksullukla Mücadele	773.1, 774.1 Sayılı Tedbir Maddeleri
	Gelir Dağılımı	777.4 Sayılı Tedbir Maddesi
	Kültür ve Sanat	783.1, 783.2, 783.5, 785.1, 785.2, 785.3, 785.5, 789.1, 789.2, 790.4, 793.2 Sayılı Tedbir Maddeleri
	Spor	796.1, 796.2, 796.3, 798.3, 799.1, 799.2, 799.3 Sayılı Tedbir Maddeleri
	Nüfus ve Yaşlanma	804.1, 809.1 Sayılı Tedbir Maddeleri
	Üluslararası Göç	815.4, 816.1 Sayılı Tedbir Maddeleri
	Yurt Dışında Yaşayan Türkler	819.1, 819.2, 819.3, 820.7 Sayılı Tedbir Maddeleri
	Afet Yönetimi	830.7, 831.3, 832.1, 832.4, 833.6, 839.1, 839.3, 841.1 Sayılı Tedbir Maddeleri
	Sivil Toplum	940.3 Sayılı Tedbir Maddesi
Kamuda Stratejik Yönetim	942.1, 943.1, 943.2, 943.4, 943.5 Sayılı Tedbir Maddeleri	
Kalkınma İçin Uluslararası İş Birliği	970.1, 970.6, 972.6, 973.2, 973.3, 973.4 Sayılı Tedbir Maddeleri	
İstihdam	12 Sayılı Tedbir Maddesi	

Üst Politika Belgesi	İlgili Bölüm/Referans	Verilen Görev/İhtiyaçlar
Orta Vadeli Program (2024-2026)	Programda Bakanlığımıza bağlı olarak Müdürlüğümüzü ilgilendiren on dokuz (19) politika ve tedbir ile Öncelikli Reform Alanlarına Yönelik on (10) düzenleme yer almaktadır.	
	Ödemeler Dengesi	1 Tedbir
	Finansal İstikrar	1 Tedbir
	Afet Yönetimi	1 Tedbir
	Dijital Dönüşüm	4 Tedbir
	Hizmet İhracatının Desteklenmesi	1 Tedbir
	Ne Eğitimde Ne İstihdamda Olan Gençlerin ve Kadınların Eğitime ve İstihdama Katılımı	3 Tedbir
	Yükseköğretimde ve Meslekî ve Teknik Eğitimde Özel Sektör Odaklı Dönüşüm	2 Tedbir
	Kamu Cari Harcamalarında Rasyonelleşme	2 Tedbir
	Afetlere Duyarlı Bütünleşik Mekansal Planlama	1 Tedbir
İklim Değişikliği Mevzuatı, Emisyon Ticaret Sistemi, Sınırdaki Karbon Düzenlemesi Mekanizmasına Uyum	1 Tedbir	
Cumhurbaşkanlığı 2024 Yıllık Programı	Yurt İçi Tasarruflar	350.2, 352.3 Sayılı Tedbir Maddeleri
	Mali Piyasalar	379.2 Sayılı Tedbir Maddesi
	İmalat Sanayii	432.1 Sayılı Tedbir Maddesi
	Otomotiv	473.1 Sayılı Tedbir Maddesi
	Turizm	525.3, 525.4 Sayılı Tedbir Maddeleri
	Girişimcilik ve KOBİ'ler	559.2, 559.3 Sayılı Tedbir Maddeleri
	Fikri Mülkiyet Hakları	565.6, 565.7 Sayılı Tedbir Maddeleri
	Eğitim	661.1, 661.4, P. 661, P. 662, P. 663, P.664, P.665, P.666, P.667, P.668, P.670, P.672, P.675, P.676, P.678, P.680, P.681 Sayılı Politika ve Tedbir Maddeleri
	Çocuk	P.732,731.2,731.3,731.4,731.5,733.1,733.2,734.4, 739.1,739.3, 739.4,740.4,742.4,P.743,744. 1 Sayılı Politika ve Tedbir Mad.
	Gençlik	746.1,746.2,746.6,747.1,747.2,748.6 Sayılı Tedbir Maddeleri
	Engelli Hizmetleri	758.1, 758.2, 758.3 Sayılı Tedbir Maddeleri
	Kültür ve Sanat	783.1, 785.1, 785.2, 789.1 Sayılı Tedbir Maddeleri
	Uluslararası Göç	816.1 Sayılı Tedbir Maddesi
	Yurt Dışında Yaşayan Türkler	819.1, 819.2, 819.3 Sayılı Tedbir Maddeleri
	Kalkınma İçin Uluslararası İş Birliği	970.1, 972.6, 973.3 Sayılı Tedbir Maddeleri

Üst Politika Belgesi	İlgili Bölüm/Referans	Verilen Görev/İhtiyaçlar
Burdur İl Milli Eğitim Müdürlüğü 2024-2028 Stratejik Planı	AMAÇ 1- Çağın ihtiyaç duyduğu bilgi, beceri ve yetkinlikleri kazandıran teknolojiyi üreten, tarih bilinci ve bilim aracılığıyla geleceği kurgulayan, nitelikli insan kaynağı yetiştiren, ekonomiye katkı sunan, değerleriyle bireyi hayata hazır kılan, empati ve nezaket kazandıran bir ortaöğretim yapısı ile öğrenciler yetiştirmek.	HEDEF -1.1 Öğrencilerin yetkinliklerini ve niteliklerini geliştirmeye yönelik bireysel özellikleri de dikkate alınarak yapılacak çalışmalarla devamsızlık ve sınıf tekrarları azaltılacak ve eğitime katılımları arttırılacaktır.
		HEDEF 1.2 Ortaöğretim sistemi, öğrencilere değişen dünyanın gerektirdiği başta okuma kültürü olmak üzere bilgi, beceri, yetkinlik ve yeterlilikleri kazandıran bir yapıya kavuşturulacaktır.
		HEDEF 1.3 Sosyal ve ekonomik sektörler ile iş birliği içinde ulusal ve uluslararası mesleki yeterliliğe, ahilik kültürüne, meslek ahlakına ve mesleki değerlere sahip; yenilikçi, girişimci, üretken, ekonomiye değer katan ehil iş gücü yetiştirilecektir.
		HEDEF 1.4 Mesleki ve teknik eğitim alanında eğitim-istihdam-üretim ilişkisi güçlendirilecek ve uluslararası iş birliği ve deneyim paylaşımı teşvik edilecektir.
	AMAÇ 2- Türkiye Yüzyılı inşasında milli, manevi ve kültürel değerlerini özümsemiş; çağın gereklerine uygun bilgi, beceri, tutum ve davranışlar ile demokratik anlayışa ve milli şuura sahip şahsiyetli ve üretken öğrenciler yetiştirmek.	HEDEF 2.1 Teknolojinin eğitim sistemine daha fazla uyarlanması amacıyla dijital içeriklerin kullanımı arttırılacak ve dijital öğretmen yeterlilikleri doğrultusunda öğretmenlerin dijital becerileri geliştirilecektir.
		HEDEF 2.2 Bireyin gelişimini temel alan, uzun vadeli öğrenme sürecini içeren yeterlilik temelli ölçme, izleme ve değerlendirme süreçlerinin yapılandırılması gerçekleştirilecektir.
		HEDEF 2.3 Sürdürülebilir kalkınma hedeflerine uygun bir yaklaşımla çevre ve iklim değişikliği konusunda farkındalığın arttırılması sağlanacaktır.

2.5. Faaliyet Alanları ile Ürün/Hizmetlerin Belirlenmesi

Bu bölümde mevzuat analizi çıktıları dolayısıyla görev ve sorumluluklar dikkate alınarak okul/kurumun sunduğu temel ürün ve hizmetler verilmiştir. Belirlenen ürün ve hizmetler Tablo 5’te gösterilmiştir.

Tablo 5: Faaliyet Alanlar/Ürün ve Hizmetler Tablosu

Faaliyet Alanı	Ürün/Hizmetler
Öğretim-Eğitim Faaliyetleri	Öğrenci İşleri Kayıt-nakil işleri Devam-devamsızlık Sınıf geçme Sınav hizmetleri Staj işlemleri
Rehberlik Faaliyetleri	Öğrencilere rehberlik yapmak Velilere rehberlik etmek Rehberlik faaliyetlerini yürütmek
Sosyal Faaliyetler	Öğrenci kulüp çalışmaları Okul gezisi, pikniği
Sportif Faaliyetler	Okul futbol/ futsal/ atletizm/ bilek güreşi turnuvaları Okul içi sportif yarışmalar
Bilimsel, Kültürel ve Sanatsal Faaliyetler	Okul münazara yarışmaları TÜBİTAK 4006 Bilim Fuarı TEKNOFEST yarışmalarına yönelik faaliyetler Belirli Gün ve Haftaların kutlanması
İnsan Kaynakları Faaliyetleri (Mesleki Gelişim Faaliyetleri, Personel Etkinlikleri...)	Norm kadro iş ve işlemlerini yürütmek Özlük Dosyalarının Muhafazasını sağlamak Özlük ve emeklilik iş ve işlemlerini yürütmek Disiplin ve Ödül işlemlerinin uygulamalarını yapmak
Okul- Aile Birliği Faaliyetleri	Okul yönetimi ile işbirliği yaparak okulun fiziki donanım ihtiyaçlarının sağlanması Okulun ihtiyaçlarına yönelik bağış işlemlerinin takip edilmesi
Öğrencilere Yönelik Faaliyetler	Okuma kültürünün yaygınlaştırılması çalışmaları Destek eğitim odası faaliyetleri Mesleki Geziler (Fabrika ve Fuar Ziyaretleri)
Ölçme Değerlendirme Faaliyetleri	Ölçme ve değerlendirme iş ve işlemlerini iş birliği içerisinde yürütmek. Sınavların uygulanması ile ilgili organizasyonu yapmak ve sınav güvenliğini sağlamak. Ders notlarının zamanında girilmesini sağlamak
Öğrenme Ortamlarına Yönelik Faaliyetler	Akıl ve Zeka Oyunları atölyesi çalışmaları Okul kütüphanesinin zenginleştirilmesi ve aktif kullanımını sağlamak
Ders Dışı Faaliyetler	Üniversite tanıtım gezileri Okul gezileri Okul dışı öğrenme faaliyetleri

2.6. Paydaş Analizi

Stratejik planlama ve kalite yönetiminin temel unsurlarından birisi katılımcılıktır. Stratejik planın sahiplenilmesi ve uygulamanın etkinliğini artırmak amacıyla okulumuzun etkileşim içinde olduğu paydaşların görüşleri dikkate alınmıştır. Paydaşlar, idarenin ürün ve hizmetleriyle ilgisi olan, idareden doğrudan veya dolaylı, olumlu ya da olumsuz yönde etkilenen veya idareyi etkileyen kişi, grup veya kurumlardır. Paydaşlar iç paydaşlar ve dış paydaşlar olarak sınıflandırılır.

İç paydaşlar, okul gerçekleşen her faaliyetten doğrudan etkilenen veya bir faaliyeti ilerletme/yavaşlatma etkisine sahip olanlardır. Okul bir parçası olan bireyleri ifade eder. Okul müdürü, müdür yardımcıları, öğretmenler, öğrenciler, destek personeli ve okul aile birliği üyeleri iç paydaşlarımızdır.

Dış paydaşlar, okul bir parçası olmayan ancak okulda gerçekleşen her faaliyetten dolaylı olarak etkilenen, bağlı/ilişkili/ilgili kişi, grup ya da kurumları ifade eder. Veliler, il ve ilçe millî eğitim müdürlükleri, valilik, kamu kurum ve kuruluşları, muhtarlar, sivil toplum ve özel sektör kuruluşları vb. dış paydaşlarımızdır.

Tablo 6:Paydaş sınıflandırma ve etki / önem matrisi

Paydaş Adı	İç Paydaş	Dış Paydaş	Etki Derecesi	Önem Derecesi
Bucak Kaymakamlığı		√	5	5
Bucak İlçe Milli Eğitim Müdürlüğü İdare ve Personelleri		√	5	5
Öğretmenler	√		5	5
Öğrenciler	√		5	5
Veliler		√	5	5
Okul Müdürlükleri	√		5	5
Rehberlik ve Araştırma Merkezi		√	3	5
Bucak Belediyesi		√	4	4
Gençlik Hizmetleri ve Spor İlçe Müdürlüğü		√	3	3
İlçe Sağlık Müdürlüğü		√	3	3
İlçe Sosyal Hizmetler Müdürlüğü		√	3	3
Bucak Devlet Hastanesi /Aile Hekimlikleri		√	3	3
Mahalle Muhtarlığı		√	4	4
Özel Eğitim ve Rehabilitasyon Merkezleri		√	3	3
Hayırseverler		√	4	4
Eğitim Sendikaları		√	3	3
Medya		√	2	2
İlçe Emniyet Müdürlüğü		√	4	4
İlçe Müftülüğü		√	4	4

Önem Derecesi: 1, 2, 3 gözet; 4,5 birlikte çalış

Etki Derecesi: 1, 2, 3 İzle; 4, 5 bilgilendir

Önceliği: 5=Tam; 4=Çok; 3=Orta; 2=Az; 1=Hiç

2.6.1. Paydaş Görüş - Önerilerinin Alınması ve Değerlendirilmesi

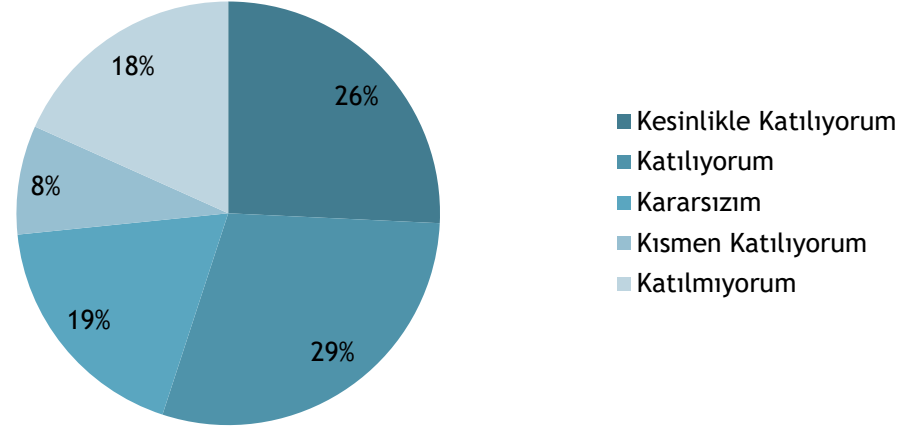
Bucak Organize Sanayi Mesleki ve Teknik Anadolu Lisesi olarak öğrenci, öğretmen ve personellere memnuniyet anketleri gönderilerek ilgili paydaşlarımızın durum tespit çalışmasında yer almaları istenmiştir. Böylece Bucak Organize Sanayi Mesleki ve Teknik Anadolu Lisesi durum tespitinde bütün bağlı birimlerin ortak katılımı doğrultusunda paydaşlarımızın görüş ve beklentileri yapılan anketlerle tespit edilmiştir. Paydaş anketi okul çalışanları ve öğrencilere uygulanmıştır.

Ankete 210 öğrenci, 198 veli, 38 öğretmen olmak üzere topla 446 kişi katılmıştır.

Tablo 7:Öğrenci Memnuniyet Anket Sonuçları

ÖĞRENCİ MEMNUNİYET ANKETİ		MEMNUNİYET ANKETİ SONUCU	
SIRA NO	GÖSTERGELER	SONUÇ	%
1	İhtiyaç duyduğumda okul çalışanlarıyla rahatlıkla görüşebiliyorum.	Kesinlikle Katılıyorum	42,86
2	Okul müdürü ile ihtiyaç duyduğumda rahatlıkla konuşabiliyorum.	Katılıyorum	24,49
3	Okulun rehberlik servisinden yeterince yararlanabiliyorum.	Katılıyorum	30,61
4	Okula ilettiğimiz öneri ve isteklerimiz dikkate alınır.	Katılıyorum	27,55
5	Okulda kendimi güvende hissediyorum.	Katılıyorum	27,55
6	Okulda öğrencilerle ilgili alınan kararlarda bizlerin görüşleri alınır.	Katılıyorum	31,63
7	Öğretmenler yeniliğe açık olarak derslerin işlenişinde çeşitli yöntemler kullanmaktadır.	Katılıyorum	36,73
8	Derslerde konuya göre uygun araç gereçler kullanılmaktadır.	Katılıyorum	39,80
9	Teneffüslerde ihtiyaçlarımı giderebiliyorum.	Kesinlikle Katılmıyorum	35,71
10	Okulun içi ve dışı temizdir.	Katılıyorum	58,25
11	Okulun binası ve diğer fiziki mekanlar yeterlidir.	Kesinlikle Katılıyorum	34,69
12	Okul kantininde satılan malzemeler sağlıklı ve güvenlidir.	Kesinlikle Katılıyorum	26,53
13	Okulumuzda yeterli miktarda sanatsal ve kültürel faaliyetler düzenlenmektedir.	Katılıyorum	33,67
GENEL DEĞERLENDİRME		Katılıyorum	44,87

ÖĞRENCİ MEMNUNİYET ANKETİ

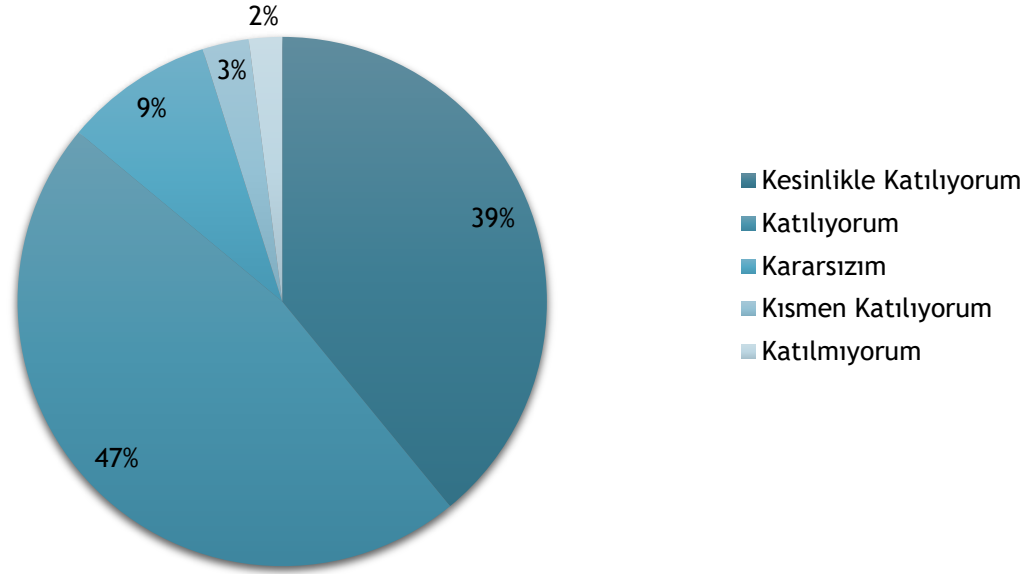


Yapılan öğrenci memnuniyet anketi sonucunda öğrencilerimizin genel memnuniyet düzeyinin “Kesinlikle Katılıyorum” %26 ve “Katılıyorum” % 29 olarak toplamda % 55 olduğu görülmektedir. Öğrencilerimiz en çok yapılan sportif, kültürel ve bilimsel faaliyetlerden; öğretmenlerimizin yeterli bilgi, beceriye sahip olmasından ve iyi bir eğitim vermelerinden memnun olduklarını belirtmişlerdir. Ancak okulun konumu ve ulaşım sıkıntısı konularının gelişime açık alanlar olduğuna yönelik görüş bildirmişlerdir.

Tablo 8:Öğretmen Memnuniyet Anket Sonuçları

ÖĞRETMEN MEMNUNİYET ANKETİ		ANKET SONUCU	
SIRA NO	GÖSTERGELER	SONUÇ	%
1	Okulumuzda alınan kararlar, çalışanların katılımıyla alınır.	Katılıyorum	60,53
2	Kurumdaki tüm duyurular çalışanlara zamanında iletilir.	Kesinlikle Katılıyorum	55,26
3	Her türlü ödüllendirmede adil olma, tarafsızlık ve objektiflik esastır.	Katılıyorum	47,37
4	Kendimi, okulun değerli bir üyesi olarak görürüm.	Katılıyorum	50,00
5	Çalıştığım okul bana kendimi geliştirme imkânı tanımaktadır.	Katılıyorum	55,26
6	Okul, teknik araç ve gereç yönünden yeterli donanımına sahiptir.	Katılıyorum	47,37
7	Okulda çalışanlara yönelik sosyal ve kültürel faaliyetler düzenlenir.	Katılıyorum	52,63
8	Okulda öğretmenler arasında ayırım yapılmamaktadır.	Katılıyorum	42,11
9	Okulumuzda yerelde ve toplum üzerinde olumlu etki bırakacak çalışmalar yapmaktadır.	Kesinlikle Katılıyorum	50,00
10	Yöneticilerimiz, yaratıcı ve yenilikçi düşüncelerin üretilmesini teşvik etmektedir.	Kesinlikle Katılıyorum	44,74
11	Yöneticiler, okulun vizyonunu, stratejilerini, iyileştirmeye açık alanlarını vs. çalışanlarla paylaşır.	Kesinlikle Katılıyorum	47,37
12	Okulumuzda sadece öğretmenlerin kullanımına tahsis edilmiş yerler yeterlidir.	Katılıyorum	44,74
13	Alanıma ilişkin yenilik ve gelişmeleri takip eder ve kendimi güncellerim.	Katılıyorum	47,37
GENEL DEĞERLENDİRME		Katılıyorum	49,70

ÖĞRETMEN MEMNUNİYET ANKETİ

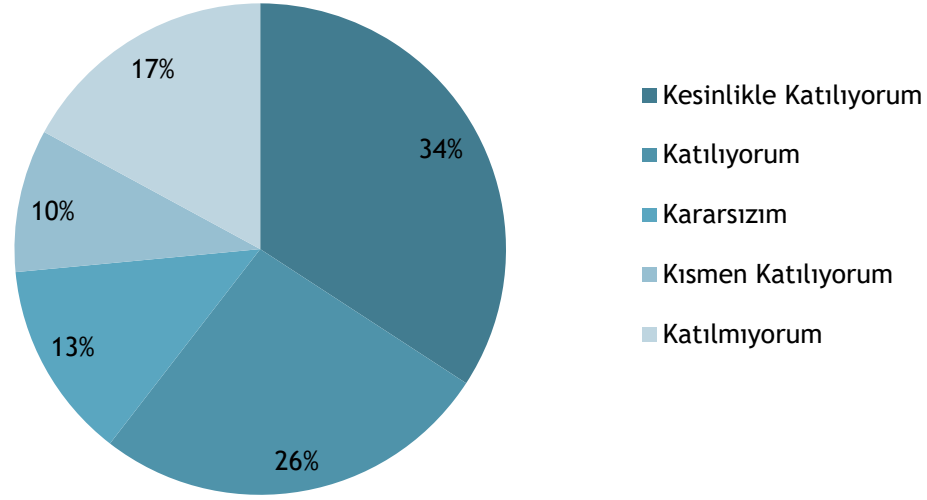


Yapılan öğretmen memnuniyet anketi sonucunda öğretmenlerimizin genel memnuniyet düzeyinin “Kesinlikle Katılıyorum” % 39 ve “ Katılıyorum” % 47 olarak toplamda %86 olduğu görülmektedir. Öğretmenlerimiz en çok Organize Sanayi ile iş birliği içinde olunmasından, geniş bir alanda yeterli donanıma sahip olmasından; sportif ve kültürel faaliyetlerdeki başarıdan memnun olduklarını belirtmişlerdir. Ancak okulun merkeze uzaklığı; nitelikli ve istekli öğrenci oranının az olması ve bu yüzden akademik başarının düşük olması; öğrenci profilinin değişmesi konularının gelişime açık alanlar olduğuna yönelik görüş bildirmişlerdir.

Tablo 9:Veli Memnuniyet Anket Sonuçları

VELİ MEMNUNİYET ANKETİ		ANKET SONUCU	
SIRA NO	GÖSTERGELER	SONUÇ	%
1	İhtiyaç duyduğumda okul çalışanlarıyla rahatlıkla görüşebiliyorum.	Kesinlikle Katılıyorum	44,44
2	Bizi ilgilendiren okul duyurularını zamanında öğreniyorum.	Kesinlikle Katılıyorum	38,89
3	Öğrencimle ilgili konularda okulda rehberlik hizmeti alabiliyorum.	Katılıyorum	27,78
4	Okula ilettiğim istek ve şikayetlerim dikkate alınmıyor.	Katılıyorum	30,56
5	Öğretmenler yeniliğe açık olarak derslerin işlenişinde çeşitli yöntemler kullanmaktadır.	Kesinlikle Katılıyorum	27,78
6	Okulda yabancı kişilere karşı güvenlik önlemleri alınmaktadır.	Kesinlikle Katılmıyorum	27,78
7	Okulda bizleri ilgilendiren kararlarda görüşlerimiz dikkate alınır.	Kesinlikle Katılıyorum	27,78
8	E-Okul Veli Bilgilendirme Sistemi ile okulun internet sayfasını düzenli olarak takip ediyorum.	Kesinlikle Katılıyorum	38,89
9	Çocuğumun okulunu sevdiğini ve öğretmenleriyle iyi anlaştığını düşünüyorum.	Kesinlikle Katılıyorum	41,67
10	Okul, teknik araç ve gereç yönünden yeterli donanıma sahiptir.	Kesinlikle Katılıyorum	44,44
11	Okul her zaman temiz ve bakımlıdır.	Kesinlikle Katılıyorum	30,56
12	Okulun binası ve diğer fiziki mekanlar yeterlidir.	Kesinlikle Katılıyorum	38,89
13	Okulumuzda yeterli miktarda sanatsal ve kültürel faaliyetler düzenlenmektedir.	Kesinlikle Katılıyorum	38,89
GENEL DEĞERLENDİRME		Kesinlikle Katılıyorum	37,22

VELİ MEMNUNİYET ANKETİ



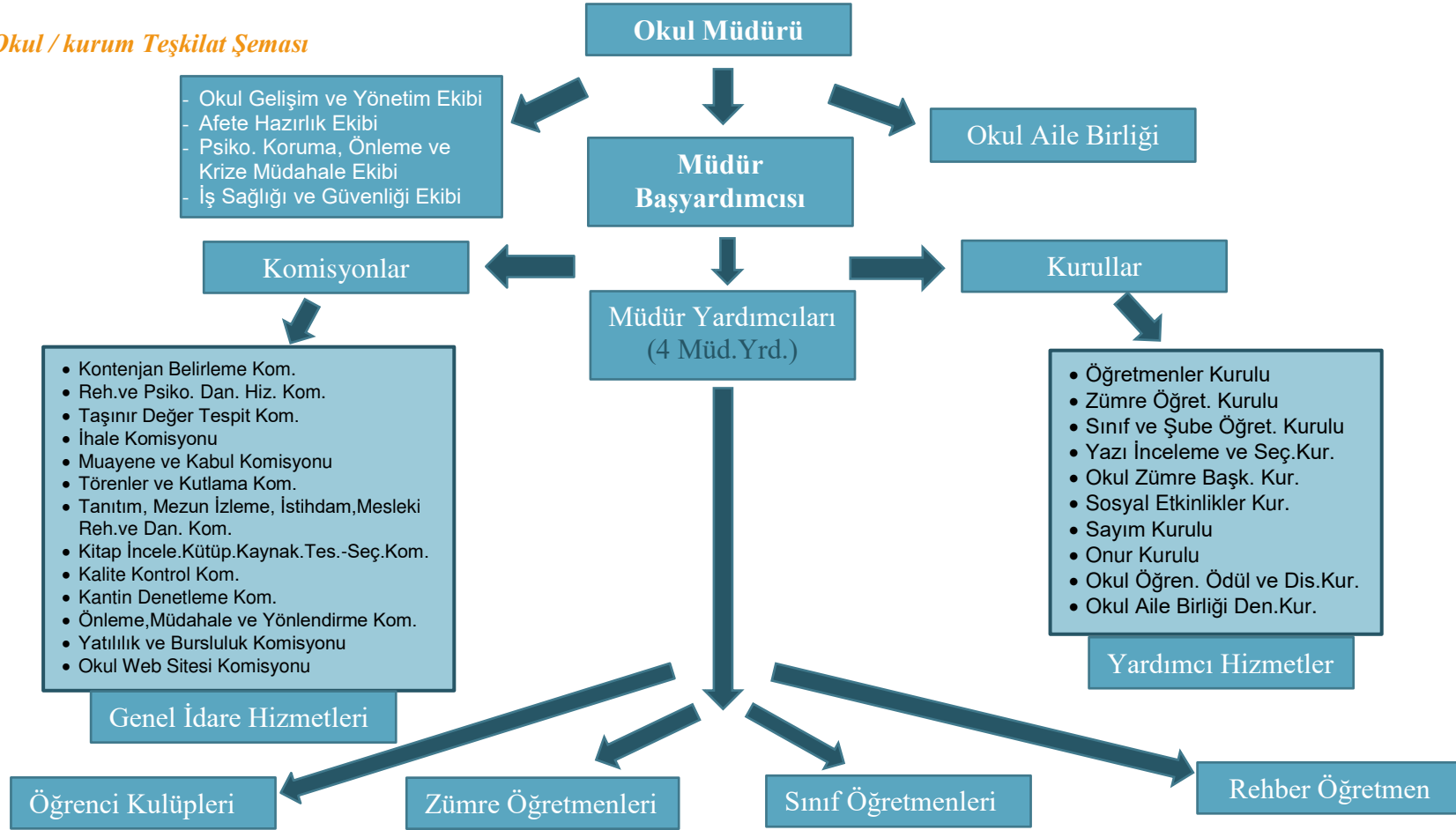
Yapılan veli memnuniyet anketi sonucunda velilerimizin genel memnuniyet düzeyinin “Kesinlikle Katılıyorum” % 34 ve “Katılıyorum” % 26 olarak toplam % 60 olduğu görülmektedir. Velilerimiz en çok okulumuzun bir disiplin ve düzene sahip olmasından; okulun imkanlarının yeterli olmasından; mesleki eğitimin çok iyi olmasından; öğretmenlerimizin iyi eğitim vermesinden; düzenlenen etkinliklerden memnun olduklarını belirtmişlerdir. Ancak okulumuzun konumu itibariyle ulaşım sorunu yaşanması konusunda gelişime açık alanlar olduğuna yönelik görüş bildirmişlerdir.

2.7. Okul / Kurum İçi Analiz

2.7.1. Okul / Kurum Teşkilat Şeması

Bu bölümde kurumumuzu oluşturan paydaşlara yönelik teşkilat şeması verilmiştir.

Şekil 1:Okul / kurum Teşkilat Şeması



2.7.2. Kurum içi analiz

Bu bölümde okulumuza / kurumumuza yönelik öğrenci sayıları, akademik başarı verileri, devamsızlık ve gerçekleştirilen faaliyetlere yönelik analiz bilgileri yer almaktadır.

Tablo 10:Sınıflara ve cinsiyete göre öğrenci sayıları

SINIFI	KIZ	ERKEK	TOPLAM
9.Sınıf	0	63	63
10.Sınıf	0	36	36
11.Sınıf	0	22	22
12.Sınıf	0	61	61
12.Akademik Sınıf	0	8	8
Özel Eğitim	0	11	11
MESEM 9-10-11-12	1	42	43
TOPLAM	1	243	244

Tablo 11:Yabancı uyruklu öğrenci sayısı

SINIFI	KIZ	ERKEK	TOPLAM
9.Sınıf	0	1	1
10.Sınıf	0	0	0
11.Sınıf	0	0	0
12.Sınıf	0	0	0
TOPLAM	0	1	1

Tablo 12:Kaynaştırma öğrencileri sayısı

SINIFI	KIZ	ERKEK	TOPLAM
9.Sınıf	0	1	1
10.Sınıf	0	0	0
11.Sınıf	0	0	0
12.Sınıf	0	2	2
TOPLAM	0	3	3

Tablo 13: Öğrenci alan bilgisi(meslek liseleri)

SINIFI	KIZ	ERKEK	TOPLAM
Elektrik- Elektronik Tek.	0	51	51
Bilişim Teknolojileri	0	26	26
Mobilya ve İç Mekan Tasarımı	0	11	11
Makine ve Tasarım Teknolojisi	0	24	24
Motorlu Araçlar Teknolojisi	0	43	43
Metal Teknolojisi	0	21	21
Tesisat Tek. ve İklimlendirme	0	14	14
Hafif Düzeyde Zihinsel Engel.	0	11	11
MESEM 9-10-11-12	1	42	43
TOPLAM	1	243	244

Tablo 14: Bursluluk Sınavını Kazanan Öğrenci Sayısı

2021	2022	2023	TOPLAM
1	1	2	4

Tablo 15: Yükseköğrenime yerleşen öğrenci sayısı

	2021	2022	2023	TOPLAM
Ön lisans	5	8	8	21
Lisans	0	0	1	1

Tablo16: Okul / Kurum sosyal, kültürel, bilimsel ve sportif başarı tablosu (son 3 yıl)

Faaliyet Alanı	Faaliyete Yönelik Elde Edilen Başarılar
2020 Çağrı Dönemi, 1. Round, KA2 - Yenilik ve İyi Uygulamaların Değişimi İçin İşbirliği, KA229 - Okul Değişim Ortaklığı	(STEMmed.FR.O.M.Robotics – STEM improved in the Frame Of Mobility and Robotics) Mayıs 2022 tarihinde Slovenya ve Litvanya'dan gelen 4 öğretmen ve 10 öğrenci ile birlikte okulumuz görevli öğrenci ve öğretmenleri eşliğinde proje kapsamında etkinlikler düzenlenmiştir. 25-30 Eylül 2022 tarihlerinde 2 öğretmen 5 öğrencimiz de Slovenya'ya giderek C2: MY SAFE TECH PROFILE projesinin ikinci hareketliliğini gerçekleştirmişlerdir.
Burdur İl Milli Eğitim Akreditasyon Projesi Erasmus+ Mesleki Eğitim Öğrenci ve Personel Hareketliliği Faaliyeti - KA121	Okulumuzdan 2 öğretmen ve 5 öğrenci konsorsiyum ortağı olarak 22.05.2022 tarihinde başlayan 3 haftalık Yağmur Suyu Geri Dönüşüm Sistemlerinin incelendiği staj eğitimi için Avusturya'ya gitmişlerdir.
e-Twinning Projesi MEVLANA GİBİ(LIKE MEVLANA) 2020	Projemiz hümanizm felsefesini benimseyen, kadına-çocuğa-hayvana-doğaya şiddeti önlemek için faaliyet yürütmüş, belirli günler ve haftaları kapsayan, Padlet, Voki gibi web 2.0 araçlarının etkin kullanıldığı, logo ve afiş yarışmaları olan, Mevlana'nın Mesnevide yazmış olduğu seçme hikayeleri okuma ve okuduğu hikayelere eleştirel gözle bakabilmeyi hedefleyen, insan haklarına önem veren kültürel ve demokratik bir projedir.
TÜBİTAK 4006	Okulumuzun 2023 yılı TÜBİTAK 4006 Bilim Fuarı başvurusu kabul edilmiş ve sonrasında toplamda 19 proje ile 10.Bilim Fuarını gerçekleştirmiş bulunmaktayız.
Dilimizin Zenginlikleri Kapsamında MEB Ortaöğretim Genel Müdürlüğü tarafından düzenlenen Safahat Bilgi Yarışması	İl genelinde yapılan yarışmada öğrencimiz Enes Malik TÜLKAY 1.(birinci) olmuştur.
19 Mayıs Atatürk Koşusu	Okulumuz 2022-2023 eğitim yılında düzenlenen koşuda ilçe üçüncülüğü elde etmiştir.
Atletizm Gençler (A/100m.)	Okulumuz 2022-2023 eğitim yılında düzenlenen yarışmada il üçüncülüğü elde etmiştir.
Uzun Atlama	Okulumuz 2022-2023 eğitim yılında düzenlenen yarışmada il ikinciliği elde etmiştir.

Atletizm Gençler (B/1500m.)	Okulumuz 2022-2023 eğitim yılında düzenlenen yarışmada il üçüncülüğü elde etmiştir.
Bilek Güreşi Gruplar (Sağ Kol)	Okulumuz 2022-2023 eğitim yılında düzenlenen yarışmada 2 adet il birinciliği , 4 adet il ikinciliği ve 2 adet il üçüncülüğü elde etmiştir.
Bilek Güreşi Gruplar (Sol Kol)	Okulumuz 2022-2023 eğitim yılında düzenlenen yarışmada 1 adet il birinciliği, 5 adet il ikinciliği ve 2 adet il üçüncülüğü elde etmiştir.
Bilek Güreşi (Gençler A Sağ Kol)	Okulumuz 2022-2023 eğitim yılında düzenlenen yarışmada 2 adet il üçüncülüğü elde etmiştir.
Bilek Güreşi (Gençler A Sol Kol)	Okulumuz 2022-2023 eğitim yılında düzenlenen yarışmada 2 adet il ikinciliği elde etmiştir.
Futbol Turnuvası - Gruplar	Okulumuz 2022-2023 eğitim yılında düzenlenen turnuvada ilçede ikinciliği, ilde üçüncülüğü elde etmiştir.
Oryantring Turnuvası – Takımlar (A Takımı)	Okulumuz 2022-2023 eğitim yılında düzenlenen turnuvada ilçe üçüncülüğü elde etmiştir.
Oryantring Turnuvası – Takımlar (B Takımı)	Okulumuz 2022-2023 eğitim yılında düzenlenen turnuvada ilçe ikinciliği elde etmiştir.
Kros (Gençler A)	Okulumuz 2022-2023 eğitim yılında düzenlenen koşuda il beşinciliği elde etmiştir.
İstiklal Marşı'nın Kabulü ve Mehmet Akif Ersoy'u Anma Günü Etkinlikleri Kapsamında Mesleki ve Teknik Eğitim Okulları Arası Çevrim İçi "Slogan Yarışması"	Okulumuz 2020-2021 yılında düzenlenen yarışmada il birinciliği elde etmiştir.
Kros (Gençler A)	Okulumuz 2021-2022 eğitim yılında düzenlenen yarışmada il ikinciliği elde etmiştir.
Kros (Gençler B)	Okulumuz 2021-2022 eğitim yılında düzenlenen yarışmada il ikinciliği elde etmiştir.
Kros Gruplar	Okulumuz 2021-2022 eğitim yılında düzenlenen yarışmada il üçüncülüğü elde etmiştir.
Bilek Güreşi (Gençler A Sağ Kol)	Okulumuz 2021-2022 eğitim yılında düzenlenen yarışmada il birinciliği elde etmiştir.
Bilek Güreşi Gruplar (Sol Kol)	Okulumuz 2021-2022 eğitim yılında düzenlenen yarışmada il ikinciliği elde etmiştir.
Bilek Güreşi Gruplar (Sağ Kol)	Okulumuz 2021-2022 eğitim yılında düzenlenen yarışmada il ikinciliği ve il üçüncülüğü elde etmiştir.

Atletizm Gençler (A/400m.)	Okulumuz 2021-2022 eğitim yılında düzenlenen yarışmada il birinciliği elde etmiştir.
Atletizm Gençler (A/200m.)	Okulumuz 2021-2022 eğitim yılında düzenlenen yarışmada il üçüncülüğü elde etmiştir.
Atletizm Gençler (A/100m.)	Okulumuz 2021-2022 eğitim yılında düzenlenen yarışmada il üçüncülüğü elde etmiştir.
Atletizm Gençler (A/200m.)	Okulumuz 2021-2022 eğitim yılında düzenlenen yarışmada il dördüncülüğü elde etmiştir.
Atletizm Gençler (B/800m.)	Okulumuz 2021-2022 eğitim yılında düzenlenen yarışmada il birinciliği elde etmiştir.
Atletizm Gençler (B/1500m.)	Okulumuz 2021-2022 eğitim yılında düzenlenen yarışmada il ikinciliği elde etmiştir.
Atletizm Gençler (B/100m.)	Okulumuz 2021-2022 eğitim yılında düzenlenen yarışmada il ikinciliği elde etmiştir.
Atletizm Gençler (B/200m.)	Okulumuz 2021-2022 eğitim yılında düzenlenen yarışmada il üçüncülüğü elde etmiştir.
Bilek Güreşi Gençler (B)	Okulumuz 2021-2022 eğitim yılında düzenlenen yarışmada 1 adet il birinciliği , 2 adet il ikinciliği ve 4 adet il üçüncülüğü elde etmiştir.
Oryantring (Gençler A)	Okulumuz 2021-2022 eğitim yılında düzenlenen yarışmada il üçüncülüğü elde etmiştir.
Oryantring (Gençler B)	Okulumuz 2021-2022 eğitim yılında düzenlenen yarışmada il ikinciliği elde etmiştir.
Bilek Güreşi (Gençler B Sol Kol)	Okulumuz Aralık 2023'te düzenlenen yarışmada il birinciliği , ikinciliği ve 2 adet üçüncülük elde etmiştir.
Bilek Güreşi (Gençler B Sağ Kol)	Okulumuz Aralık 2023'te düzenlenen yarışmada il birinciliği ve 3 adet üçüncülük elde etmiştir.
Cumhuriyetimizin 100.Yılı Koşusu(B Kategorisi)	Okulumuz Ekim 2023'te düzenlenen yarışmada ilçe birinciliği ve ikinciliği; takım ikinciliği elde etmiştir.
2.Yeni Nesil Matematik Yarışması	Okulumuz matematik öğretmenleri tarafından hazırlanan bu yarışma 8.sınıf öğrencilerinin okulumuzu tanınması ve okulumuz atmosferinin öğrenciler tarafından benimsenmesi amacıyla zihinsel ve fiziksel aktiviteleri içermektedir. 16 ortaokulun katıldığı ödülleri verildiği eğlenceli bir tanıtım aktivitesi olarak yapılmaktadır. İlki 2019 da düzenlenen bu yarışmanın 2.si de Mayıs 2022'de düzenlenmiştir.

Kompozisyon Yarışması

- Okulumuz 19 Mayıs 2022 Atatürk'ü Anma, Gençlik ve Spor Bayramı'nda **ilçe üçüncülüğü**,
- 15 Temmuz 2022 15 Temmuz Demokrasi Zaferi ve Şehitleri Anma Günü'nde **ilçe ikinciliği**,
- 29 Ekim 2022 Cumhuriyet Bayramı'nda **ilçe ikinciliği**,
- 10 Kasım 2023 Atatürk'ü Anma Günü'nde **ilçe üçüncülüğü**,
- 12 Mart 2023 İstiklal Marşı'nın Kabulü ve Mehmet Akif Ersoy'u Anma Günü Meslekî ve Teknik Eğitim Genel Müdürlüğünün İstiklal Marşı'nın Kabulü ve Mehmet Akif Ersoy'u Anma Günü etkinlikleri kapsamında öğrencilerde millî ve manevî değerlerin farkındalığını artırmak, aynı zamanda yüreği vatan, millet sevgisiyle atan büyük fikir adamı Mehmet Akif ERSOY'u anmak amacıyla düzenlediği "Akif'in Sözü, Cumhuriyetin 100'ü" temalı kompozisyon yarışmasında **ilçe birinciliği**,
- 18 Mart 2023 Çanakkale Zaferi ve Şehitleri Anma Günü'nde **ilçe üçüncülüğü**,
- 19 Mayıs 2023 Atatürk'ü Anma, Gençlik ve Spor Bayramı Günü'nde **ilçe birinciliği**,
- 18 Mart 2024 Çanakkale Zaferi ve Şehitleri Anma Günü'nde **ilçe üçüncülüğü** elde etmiştir.

Tablo 17: Öğrenci devamsızlık verileri

SINIF	10 -20 Gün Arası		20 Gün ve Üzeri	
	Özürlü	Özürsüz	Özürlü	Özürsüz
9	22	7	3	3
10	5	5	1	1
11	11	4	0	2
12	35	21	3	1
TOPLAM	73	37	7	7

2.7.2. İnsan Kaynakları

Okullarda insan kaynaklarını, organizasyonel amaçlar doğrultusunda en verimli şekilde kullanmak; insan kaynağının iç ve dış gelişmelere uygun olarak etkin bir şekilde planlanmasını, geliştirilmesini ve değerlendirilmesini sağlamak kurumun verimliliği açısından büyük önem taşımaktadır.

Tablo18: Çalışanların Eğitim Düzeyi ve Cinsiyetine Göre Dağılımı

	DOKTORA			YÜKSEK LİSANS			LİSANS			ÖNLİSANS			LİSE VE ALTI		
	E	K	T	E	K	T	E	K	T	E	K	T	E	K	T
Okul Müdürü	0	0	0	0	1	1	0	0	0	0	0	0	0	0	0
Müdür Yardımcıları	0	0	0	1	0	1	3	1	4	0	0	0	0	0	0
Branş Öğretmenleri	0	0	0	4	3	7	21	7	28	1	0	1	0	0	0
Rehber Öğretmen	0	0	0	0	0	0	0	0	0	0	0	0	0	0	0
Memur	0	0	0	0	0	0	0	0	0	2	0	2	0	0	0
İdari Personeller	0	0	0	0	0	0	0	0	0	0	0	0	0	0	0
Yardımcı Personeller	0	0	0	0	0	0	0	0	0	0	0	0	4	3	7
Güvenlik Görevlisi	0	0	0	0	0	0	0	0	0	0	0	0	0	0	0
TOPLAM	0	0	0	5	4	9	24	8	32	3	0	3	4	3	7

Tablo19: İdari Personelin Hizmet Süresine İlişkin Bilgiler

Hizmet Süreleri	2023 Yılı İtibarıyla	
	Kişi Sayısı	%
1 Yıl	0	0
2-3 Yıl	1	16,6
4 Yıl	2	33,3
5 Yıl ve fazlası	3	50

Tablo 20: Öğretmenlerin Hizmet Süreleri

Hizmet Süreleri	Kadın	Erkek	Toplam
1-3 Yıl	0	0	0
4-6 Yıl	2	0	2
7-10 Yıl	3	3	6
11-15 Yıl	1	6	7
16-20 Yıl	3	2	5
20 yıl ve üzeri	1	16	17

Tablo 21: Yönetici ve öğretmenlerin katıldıkları hizmet içi eğitim faaliyeti sayısı

Adı ve Soyadı	Branşı	Katıldığı Hizmet İçi Eğitim Sayısı			
		2021	2022	2023	Toplam
Adnan UYSAL	Elektrik-Elektronik Teknolojisi/ Elektrik	0	6	17	23
Asuman ŞALLI	Türk Dili ve Edebiyatı	1	16	6	23
Ayşe IŞIK	Tarih	1	7	3	11
Ayşe ÜNAL	El Sanatları Teknolojisi / El Sanatları	0	12	3	15
Bayram TÜZÜN	Bilişim Teknolojileri	5	7	8	20
Bülent ARAS	Metal Teknolojisi	0	14	7	3
Emre ÖZEL	Tesisat Teknolojisi ve İklimlendirme	3	14	9	26
Erkan ÖZEL	Motorlu Araçlar Teknolojisi	0	11	8	19
Faden ALTIN	Matematik	4	12	4	20
Fatih ÇODUR	İngilizce	1	4	2	7
Fatma Zeliha ALKAYA	Türk Dili ve Edebiyatı	0	5	4	9
Fikret ASAN	Makine Teknolojisi / Makine ve Tasarım Teknolojisi / Makine ve Kalıp	2	8	6	16
Gökhan ÖNCÜL	Elektrik-Elektronik Teknolojisi / Elektrik	1	3	1	5
Gülsün ÇELİK	Beden Eğitimi	0	4	4	8

Hacer ALTINDAL	İngilizce	6	21	6	33
Halil KOZAK	Mobilya ve İç Mekan Tasarımı	0	6	4	10
Hüseyin DUMAN	Türk Dili ve Edebiyatı	1	4	3	8
İbrahim ULUĞ	İngilizce	1	5	5	11
Kadir GÖKÇE	Metal Teknolojisi	0	8	7	15
Mehmet KÖZLÜ	Matematik	0	12	6	18
Mehmet ÖZTÜRK	Fizik	2	7	7	16
Mehmet SARAÇ	Mobilya ve İç Mekan Tasarımı	1	6	4	11
Mehmet Ali IŞIK	Metal Teknolojisi	0	7	8	15
Mehmet Ali İNAL	Din Kültürü ve Ahlâk Bilgisi	4	5	3	12
Muammer UYAN	Beden Eğitimi	2	13	7	22
Mustafa TOPALOĞLU	Biyoloji	1	8	7	16
Müjdat GÜLLÜÇAY	Makine Teknolojisi / Makine ve Tasarım Teknolojisi / Makine ve Kalıp	0	8	5	13
Nurseven DURAN	Tesisat Teknolojisi ve İklimlendirme	11	2	3	16
Ömer KAN	Tesisat Teknolojisi ve İklimlendirme	2	16	10	28
Ömer SAYLIK	Türk Dili ve Edebiyatı	7	3	2	12
Özgül OFLAZ	Bilişim Teknolojileri	0	14	8	22
Recep ARICAN	Kimya / Kimya Teknolojisi	5	46	18	69
Recep GÜMÜŞSOY	Beden Eğitimi	0	8	8	16
Sevcan ÖNÜR	Felsefe	1	4	9	14
Seyfullah DİKİCİ	Özel Eğitim	12	18	19	49
Tayfun ALTINDAL	Coğrafya	4	11	5	20
Veli ESER	Elektrik-Elektronik Teknolojisi / Elektrik	3	15	8	26
Yunus NACAR	Bilişim Teknolojileri	1	5	6	12
Zeynep ÇİTEKÇİ	Türk Dili ve Edebiyatı	10	9	6	25

Tablo 22: Okul / kurum norm ve ihtiyaç durumu

Branş	Yönetici	Norm	Mevcut	Kurum Dışında Görevlen.	İhtiyaç	Toplam
Beden Eğitimi		2	3			3
Bilişim Teknolojileri		3	3	1		3
Biyoloji		1	1			1
Coğrafya		1	1			1
Din Kültürü ve Ahlâk Bilgisi		2	1		1	1
El Sanatları Teknolojisi / El Sanatları	1					1
Elektrik-Elektronik Teknolojisi/ Elektrik		3	3	1		3
Felsefe		1	1			1
Fizik		1	1			1
İngilizce	1	1	2			3
Kimya / Kimya Teknolojisi		1	1			1
Makine Teknolojisi / Makine ve Tasarım Teknolojisi / Makine ve Kalıp	1	2	1		1	2
Matematik		2	2			2
Metal Teknolojisi		3	3			3
Mobilya ve İç Mekan Tasarımı		2	2			2
Motorlu Araçlar Teknolojisi		3	1		2	1
Özel Eğitim		2	1		1	1
Rehberlik		1			1	0
Tarih		2	1		1	1
Tesisat Teknolojisi ve İklimlendirme	1	3	2		1	3
Türk Dili ve Edebiyatı	1	4	4			5

Tablo23: Okul/Kurumda Oluşan Öğretmen Sirkülasyon Durumu

	Okul/Kurumdan Ayrılan Öğretmen Sayısı			Okul/Kurumda Göreve Başlayan Öğretmen Sayısı		
	2021	2022	2023	2021	2022	2023
TOPLAM	3	4	3	4	1	10

Tablo 24: Okul/Kurumda Oluşan Yönetici Sirkülasyon Durumu

	Okul/Kurumdan Ayrılan Yönetici Sayısı			Okul/Kurumda Göreve Başlayan Yönetici Sayısı		
	2021	2022	2023	2021	2022	2023
TOPLAM	1	0	0	1	0	1

Tablo 25: Kurumdaki Mevcut Hizmetli/ Memur/ Yardımcı Personel Sayısı

Sıra No	Görevi	Erkek	Kadın	Eğitim Durumu	Hizmet Yılı	Toplam
1	Memur	2	0	Ön Lisans	33 Yıl 5 A y 23 Yıl 6 Ay	2
2	Hizmetli	1	0	İlkokul	26 Yıl	1
3	Geçici İşçi	3	3	İlkokul(2) Lise (4)	6 Yıl	6
4	Geçici Personel (İş-Kur)	0	2	İlkokul Lisans	9 Ay	2

Tablo 26: Okul/kurum Rehberlik Hizmetleri

Mevcut Kapasite			Mevcut Kapasite Kullanımı ve Performans						
Psikolojik Danışman Norm Sayısı	Görev Yapan Psikolojik Danışman Sayısı	İhtiyaç Duyulan Psikolojik Danışman Sayısı	Görüşme Odası Sayısı	Danışmanlık Hizmeti Alan			Rehberlik Hizmetleri İle İlgili Düzenlenen Eğitim/Paylaşım Toplantısı vb. Faaliyet Sayısı		
				Öğrenci Sayısı	Öğretmen Sayısı	Veli Sayısı	Öğretmenlere Yönelik	Öğrencilere Yönelik	Velilere Yönelik
1	0	1	1	243	39	90	2	4	2

2.7.3. Teknolojik Düzey

Okul hizmetlerinin, yararlanıcılara daha hızlı ve etkili şekilde sunulması için güncel teknolojik araçlar etkin bir biçimde kullanılmaktadır. Bu kapsamda modüler bir yapıda kurgulanmış olan Millî Eğitim Bakanlığı Bilgi İşlem Sistemi (MEBBİS) ile kurumsal ve bireysel iş ve işlemlerin büyük bölümü yürütülmektedir. Aynı zamanda sistemde personel ve öğrencilerin bilgileri bulunmaktadır. e-Okul, Veli Bilgilendirme Sistemi gibi modüllere ulaşılarak çalışmalar yürütülmektedir. Müdürlüğümüz resmi yazışmaları elektronik ortamda Doküman Yönetim Sistemi (DYS) üzerinden yapılmaktadır.

Tablo 27: Teknolojik Araç-Gereç Durumu

Araç-Gereçler	Mevcut	İhtiyaç
Etkileşimli Tahta	47	
Masaüstü Bilgisayar	67	16+1 (Masaüstü Bilgisayar kapasiteli Laboratuvar)
Dizüstü Bilgisayar	8	
Yazıcı	30	
Fotokopi Makinesi	3	
Tarayıcı	1	
Faks	1	
Televizyon	8	
Projeksiyon	6	
Güvenlik Kamerası	78	
CNC Divizör	0	1 (Makin ve Tasarım Atölyesi için)

Tablo28: Fiziki Mekân Durumu

Fiziki Mekân	Var	Yok	Adedi	İhtiyaç	Açıklama
Derslik Sayısı	Var		24		
Öğretmen Çalışma Odası	Var		1		
Ekipman Odası	Var		1		
Kütüphane	Var		1		
Rehberlik Servisi	Var		1		
Resim Odası		Yok			
Müzik Odası		Yok		1	
Çok Amaçlı Salon	Var		1		
Spor Salonu		Yok		1	
Kantin	Var		1		
BT Laboratuvarı	Var		3	1	(16+1 kapasiteli bir laboratuvarımızın masaüstü bilgisayarlarının yenilenmesi gerekmektedir.)
Kodlama Atölyesi	Var		1		
Müzik Sınıfı		Yok		1	
Basketbol Sahası	Var		1		
Halı Saha	Var		1		
Revir	Var		2		Pansiyon+ Ana Bina

2.7.4. Mali Kaynaklar

Kurumun mali kaynakları, bütçe büyüklüğü, döner sermaye, okul-aile birliği gelirleri, kantin vb. gelirler ve harcama kalemleri ortaya konulmuştur. Bütçe işlemlerinin kim tarafından yürütüldüğü belirtilmiştir. Enflasyon oranı da dikkate alınarak plan dönemi boyunca gerçekleşecek kaynak artışı tahmini olarak belirlenir.

Tablo 29: Gelir-Gider Tablosu (2023 yılı)

HARCAMA KALEMLERİ	GİDER	GELİR
Temizlik	29.960,98	29.960,98
Büro Makinaları	42.300,00	42.300,00
Bilgisayar	12.447,00	12.447,00
Telefon	859,50	859,50
Kırtasiye	8.784,47	8.784,47
Toner	29.000,00	29.000,00
Temrinlik Malzeme	36.323,71	36.323,71
Yangın Söndürme	29.880,00	29.880,00
Boya	40.447,00	40.447,00
Hırdavat	14.004,00	14.004,00
Pompa Malzemesi	18.034,80	18.034,80
TOPLAM	262.041,46	262.041,46

Tablo 30: Kaynak Tablosu (2023 GELİR DURUMUNA HER YIL %10 ARTIŞ YAPARAK TAHMİNİ HESAPLAMA YAPINIZ.)

Kaynaklar	2024	2025	2026	2027	2028
Genel Bütçe	-	-	-	-	-
Okul Aile Birliđi	24.650,00 TL	27.300,00 TL	30.450,00 TL	35.500,00 TL	39.250,00 TL
Kira Gelirleri	7.500,00 TL	8.900,00 TL	12.000,00 TL	16.500,00 TL	21.250,00 TL
Döner Sermaye	12.400.000,00 TL	13.640.000,00 TL	15.004.000,00 TL	16.504.400,00 TL	18.154.840,00 TL
Dış Kaynak/Projeler	-	-	-	-	-
Diđer	-	-	-	-	-
TOPLAM	12.432.150,00 TL	13.676.200,00 TL	15.046.450,00 TL	16.556.400,00 TL	18.215.340,00 TL

2.7.5. İstatistiki Veriler

Tablo 31: Yıllara göre öğrenci sayısı

	2020- 2021		2021- 2022		2022-2023	
	K	E	K	E	K	E
ÖĞRENCİ SAYISI	0	354	0	284	0	276
TOPLAM	354		284		276	

Tablo 32: Yıllara göre sınıf tekrar yapan öğrenci sayısı

Sınıf Düzeyleri	2020- 2021	2021- 2022	2022-2023
9	0	0	3
10	0	4	1
11	0	1	1
12	0	2	2
TOPLAM	0	7	7

Tablo 33: Okulda Kurulan Kulüpler

Kulüp Adı	Öğrenci Sayısı (2023)	Danışman Öğretmen Sayısı
Halk Oyunları Kulübü	16	1
Sağlık, Temizlik ve Beslenme Kulübü	18	1
Yeşili Koruma Kulübü	27	1
Enerji Verimliliği Kulübü	15	1
Değerler Kulübü	8	1
Afet Hazırlık Kulübü	12	1
Spor Kulübü	14	1
Kütüphanecilik Kulübü	7	1
Kültür ve Edebiyat Kulübü	14	1
Robotik ve Kodlama Kulübü	29	1
Gezi,Tanıtma ve Turizm Kulübü	24	1

Tablo 34: Kurumda Gerçekleştirilen Faaliyet Sayıları

Faaliyetler	2020- 2021	2021- 2022	2022-2023
Belirli Gün ve Haftalara Yönelik Kutlamalar	0	11	13
Okul tanıtım gezileri	0	14	5
Ortaokul yönetici ve rehber öğretmen toplantısı	0	1	0
Üniversite Gezileri	0	1	1
Piknik	0	1	1
Fabrika Ziyaretleri	0	5	7
Müze gezisi	0	1	1
Sınıflar arası spor turnuvaları (Bilek güreşi ve futbol)	0	2	2
Münazara	0	0	1
Bilgi Yarışması	0	0	1
Bilim Söyleşileri	0	2	3
Kariyer Günleri	0	1	2
Proje Hareketliliği	0	2	1
TOPLAM	0	36	31

Tablo 35: Lisanslı öğrenci sayısı

Lisans Aldığı Alan	2021	2022	2023	TOPLAM
Bilek Güreşi	15	16	13	44
Futbol	0	0	20	20
Futsal	16	16	16	48
Atletizm	12	4	12	28
Koşu	10	12	10	32
Ortantring	10	10	10	30

Tablo 36: Okul paydaşlarınca gerçekleştirilen bilimsel faaliyetler / yayınlar

Adı-Soyadı	Görevi	Gerçekleştirilen Bilimsel Faaliyet Türü	Faaliyetin Adı	Faaliyetin Yılı
Fatih ÇODUR	Pan. Müd. Yrd.	Makale	Türk Edebiyatında Adı Anılmamış Spritualist Şair Lizzie Doten ve İç Yaşamdan Şiirler Kitabı Üzerine Bir İnceleme	2021
		Kitap	1-Yalnızlık Hariç Değil 2- İniş Göğü 3- Yalnızlık Dahil 4-Lizzie Doten İç Yaşamdan Şiirler	2014 2017 2018 2021

Gülsün ÇELİK	Öğretmen	Yüksek Lisans	Kamu Kuruluşunda Çalışan Engelli Bireylerin Serbest Zaman Engelleri ve Tatmin Düzeylerinin Belirlenmesi İsimli Yüksek Lisans Tezi	2011
		Makale	Research on self-esteem in decision making and decision-making style in taekwondo athletes	2008
			Evaluation of trait anger and anger expression in taekwondo athletes in relation to gender and success	2013
			Leisure constraints and leisure satisfaction in recreational activities of employees with disabilities.	2014
Emre ÖZEL	Müd. Yrd.	Yüksek Lisans	Fotovoltaik Sistemlerde Oluşan Arızalar ve Çözüm Önerileri İsimli Yüksek Lisans Tezi	Mart 2023
		Bildiri	8.Akdeniz Kongresi Fotovoltaik Panel ve Güneş Enerjisi Santrallerinde Meydana Gelebilecek Arızalar	20 Kasım 2022
Ömer KAAN	Öğretmen	Yüksek Lisans	Düzlemsel Kollektörlerde Performans Arttırma Yöntemlerinin Deneysel Olarak İncelenmesi ve Maliyet Analizi İsimli Yüksek Lisans Tezi	2006
		Proje Yürütücüsü	4006 TÜBİTAK Bilim Fuarı Destekleme Programı	2023
Mehmet Ali İNAL	Öğretmen	Yüksek Lisans	Atatürk İlke ve İnkılaplarına Karşı Olan Tepkilerin Dini Boyutu İsimli Yüksek Lisans Tezi	2010

Tablo 37: Pansiyondan faydalanan öğrenci sayısı

YIL	Pansiyon Kapasitesi			Pansiyondan Faydalanan Öğrenci Sayısı			Pansiyon Doluluk Oranı		
	K	E	Toplam	K	E	Toplam	K	E	Toplam
2021	100	100	200	0	120	120	0	%60	%60
2022	100	100	200	0	102	102	0	%51	%51
2023	100	100	200	0	75	75	0	%37,5	%37,5

Tablo 38: Yemekhaneden faydalanan öğrenci sayısı

Yıl	Yemekhane Kapasitesi	Yemekhaneden Faydalanan Öğrenci Sayısı	Yemekhane Kullanım Oranı
2021	250	150	%60
2022	250	125	%50
2023	250	105	%42

2.8. Çevre Analizi (PESTLE)

Tablo 39: PESTLE Tablosu

Politik-Yasal Etkenler	Ekonomik Etkenler
<ul style="list-style-type: none">➤ Kalkınma Planı ve Orta Vadeli Program,➤ Bakanlık, il ve ilçe stratejik planlarının incelenmesi,➤ Yasal yükümlülüklerin belirlenmesi,➤ Oluşturulması gereken kurul ve komisyonlar,➤ Okulun çevresindeki politik durum.	<ul style="list-style-type: none">➤ Okulun bulunduğu çevrenin genel gelir durumu,➤ İş kapasitesi,➤ Okulun gelirini arttırıcı unsurlar,➤ Okulun giderlerini arttıran unsurlar,➤ Tasarruf sağlama imkânları,➤ İşsizlik durumu,➤ Mal-ürün ve hizmet satın alma imkânları,➤ Kullanılabilir bütçe
<ul style="list-style-type: none">➤ Hükümetin göç politikası➤ Okul-Aile birliği➤ Tasarruf tedbirleri➤ Yükseköğretim giriş sınavlarında alan öğrencilerine ek puan verilmesi➤ Okul mezunlarının iş olanaklarının geniş olması➤ Zorunlu eğitim➤ Deprem Yönetmeliği➤ Taşınmalı eğitim (Özel Eğitim)➤ Bucak Organize Sanayi Bölge Müdürlüğü ile gerçekleştirilen Ücretsiz Yemek Protokolü	<ul style="list-style-type: none">➤ Velilerin ekonomik düzeyinin zayıf olması➤ Kantin gelirinin az olması➤ Bucak Organize Sanayisinin destekleri➤ Okul gelirinin gideri ile dengeli olması➤ BAKA Ajansı hibe programından faydalanılması➤ Bakanlık tarafından doğrudan okul hesabına ödenek aktarılması➤ Ülkedeki ekonomik dalgalanmanın gelir/gider durumunu olumsuz etkilemesi➤ Ödenek eksikliği nedeni ile donanım ve onarım ihtiyaçlarının giderilememesi
Sosyo-kültürel etkenler	Teknolojik etkenler
<ul style="list-style-type: none">➤ Mezun olunca geliri iyi işlerde çalışma beklentileri,➤ Ailelerin ve öğrencilerin bilinçlenmeleri,➤ Aile yapısındaki değişimler (geniş aileden çekirdek aileye geçiş, erken yaşta evlenme vs.),➤ Nüfusun yaş gruplarına göre dağılımı,➤ Hayat beklentilerindeki değişimler (Çabuk para kazanma hırsları, lüks yaşama düşkünlük, kırsal alanda kentsel yaşam),➤ Beslenme alışkanlıkları,➤ Değerler, mesleki etik kuralları vb.	<ul style="list-style-type: none">➤ Okulun teknoloji kullanım durumu➤ e- Devlet uygulamaları,➤ Dijital Platformlar üzerinden uzaktan eğitim imkânları,➤ Personelin ve öğrencilerin teknoloji kullanım kapasiteleri,➤ Personelin ve öğrencilerin sahip olduğu teknolojik araçlar,➤ Teknoloji alanındaki gelişmeler➤ Teknolojinin eğitimde kullanımı

- Ailelerin eğitim düzeyinin çoğunlukla düşük olması
- Velilerin genel olarak eğitime çok fazla önem vermemesi
- Velilerin akademik başarı beklentilerinin olmaması
- Toplumsal olarak meslek liselerine yönelik bakış açısının hala pozitif yönde değişmemesi

- EBA platformu sayesinde öğrencilerin uzaktan eğitim imkanlarının olması
- Bakanlık tarafından sunulan uzaktan mesleki eğitim kursları
- Tüm sınıflarımızda etkileşimli tahta olması
- Güvenlik kameralarının tam olması
- Öğretmenlerin dijital yeterliliklerinin iyi düzeyde olması
- Okulumuzda fiber internet alt yapısının olması (50-mbit)
- Öğrencilerde artan dijital bağımlılık
- Öğrencilerin dijital yeterliliklerinin iyi olması

Çevresel Etkenler

- Hava ve su kirlenmesi,
- Toprak yapısı,
- Bitki örtüsü,
- Doğal kaynakların korunması için yapılan çalışmalar,
- Çevrede yoğunluk gösteren hastalıklar,
- Doğal afetler (deprem kuşağında bulunma, Covid 19, kene vakaları vb.)

- İlimizin deprem bölgesinde olması
- Okulumuzun ulaşımının zor olması
- Okulumuzun çevresinin yeşillik alanının geniş olması
- Okulun ana yola yakın olması
- Okulun trafiğin yoğun olduğu bir güzergahta bulunması
- İlimizde kış mevsiminin yumuşak geçmesi
- İlimizde yaz mevsiminin erken başlaması
- Toplu taşıma araçları ile günün her saatinde okula ulaşım sağlanamaması

2.9. GZFT Analizi

Tablo 40: GZFT Listesi

İç Çevre		Dış Çevre	
Güçlü Yönler	Zayıf Yönler	Fırsatlar	Tehditler
<p>Okulun fiziki yapısının, teknolojik donanımın ve atölye ekipmanlarının makul düzeyde yeterli olması, Okul içi iletişimimizin yüksek olması. Okulumuzda yerel ve toplum üzerinde olumlu etkiler bırakacak sosyal, kültürel, bilimsel ve sportif çalışmalar yapılması, Öğretmenlerin yaratıcı ve üretici düşünmesi teşvik edilmektedir. Öğrencilerin her alanda gelişimleri ile ilgili çalışmalar yapılması, Kadrolu öğretmen sayımız yüksek ve kadromuz kaliteli bir eğitim öğretim için yeterli olması, Öğrencilere özgüven kazandıracak faaliyetlere ağırlık verilmesi, Okul İdaresinin değişime ve gelişime açık olması; bunu tüm paydaşları ile iş birliği içinde yürütebilmesi, Okulun tüm sosyal medya alanlarını aktif bir şekilde kullanması, Web sayfamızın sürekli güncellenmesi, Okulun 24 saat güvenlik kamerası ile kontrol edilmesi</p>	<p>Okulun konumu açısından yedi yirmi dört ulaşım imkanının olmaması. Bununla ilgili Bucak Organize Sanayi Bölge Müdürlüğü ile yapılan protokol sonucunda öğrenciler ücretsiz taşınmış; ancak bu durumdan da istenilen verim alınmamıştır. Öğrenciler teneffüs saatlerinin yetersiz olduğunu dile getirmiş ancak meslek liselerinin günlük on saat dersinin bulunması bu durumu maalesef değiştirmeyecektir.</p> <p>Devamsızlıktan sınıf tekrarı yapan öğrenci sayımız azdır; ancak öğrencilerin 30 gün günlük devamsızlık süresini kesin olarak kullanılması gereken bir hak olarak görmesi devamsızlık oranlarımızı arttırmıştır. Velilerimizin ekonomik durumunun alt düzeyde olması bazı faaliyetlerin yapılmasını imkansız kılmaktadır. Çevreden ve velilerden yeterli yatırımı olmaması. Velilerin okula ve öğrenciyeye karşı yeterli ilgiyi göstermemesi</p>	<p>Bulunduğu konum itibariyle staj yerleri bakımından yeterli işletme sayısına sahiptir. (İşletmelerde Beceri eğitiminin geliştirilebilir olması) Bucak Organize Sanayi Bölge Müdürlüğü ile “Ücretsiz Yemek” Protokolümüz bulunmaktadır. İlerleyen günlerde ve yıllarda çeşitli protokoller yapılması söz konusudur. Okul-Aile Birliği yeterli ölçüde aktif olarak çalışmaktadır. Bucak Organize Sanayi Bölge Müdürlüğü işbirliğinde fabrika ziyaretleri yapılması; öğrencilerin ilerideki çalışma alanlarını tanınması ve girişimcilik ruhunu tarttırması açısından büyük önem taşımaktadır. Ayrıca öğretmenlerimiz açısından da öğrencileri yetiştirme sürecinde dikkat edilmesi gereken ve onları hareketlendirecek kriterleri bilmeleri çok önemlidir.</p>	<p>Okulumuz Burdur-Antalya D-100 Karayolu üzerinde olduğu için okula yakın yoğun bir trafik noktası bulunmaktadır.</p> <p>Medya, internet ve iletişim araçlarının öğrenciler üzerindeki olumsuz etkisi ve bilişim araçlarının yanlış kullanımı. Gerçekleştirilen etkinliklere veli katılımının düşük olması. Eğitim mevzuat ve müfredatlarının sürekli değişmesi veya yenilenmesi. Bazı velilerin geçim sıkıntısı çekmesi sebebiyle öğrencilerin okulu bırakma ve MESEM’e geçiş oranının artması</p>

2.10. Tespit ve İhtiyaçların Belirlenmesi

Durum analizi çerçevesinde gerçekleştirilen tüm çalışmalardan elde edilen veriler; paydaş anketleri, toplantı tutanakları vs. göz önünde bulundurularak özet bir bakış geliştirilmiştir. Belirlenen ihtiyaç ve tespitlere performans kartlarında değinilmiştir.

3.GELECEĐE BAKIŞ

Okul M¼d¼rl¼ğ¼m¼z¼n misyon, vizyon, temel ilke ve deđerlerinin oluřturulması kapsamında ¼ğretmenlerimiz, ¼ğrencilerimiz, velilerimiz, alıřanlarımız ve diđer paydařlarımızdan alınan g¼r¼řler, sonucunda stratejik plan hazırlama ekibi tarafından oluřturulan Misyon, Vizyon, Temel Deđerler; Okulumuz ¼st kurulana sunulmuř ve ¼st kurul tarafından onaylanmıřtır.

3.1.Misyonumuz

Ekonomik ve sosyal sekt¼rlerin iřg¼c¼ taleplerini mesleki ve teknik eđitim ile karřılamak, isteyenleri meslek sahibi yapmak, ulusal ve uluslararası standartlara uygun mesleki yeterliliđe sahip iř g¼c¼ yetiřtirmek, mesleđi deđerli kılmak iin strateji geliřtirmek ve uygulamak.

3.2.Vizyonumuz

Ulusal ve uluslararası akredite edilmiř, sekt¼re eleman yetiřtiren deđer; sekt¼r oluřturabilen giriřimci bireyler yetiřtiren ¼nc¼ bir kurum olmak.

3.3.Temel Deđerlerimiz

- ✓ ¼nce insan
- ✓ Eřitlik
- ✓ Saygı-sevgi
- ✓ Farklılıklara saygı
- ✓ S¼rekli geliřim
- ✓ Karřılıklı g¼ven ve d¼r¼řl¼k
- ✓ Sabırlı, hořg¼r¼l¼ ve kararlılık
- ✓ Eđitimde s¼reklilik anlayıřı
- ✓ Adaletli performans deđerlendirme
- ✓ Bireysel farkları dikkate almak
- ✓ Kendisiyle ve evresi ile barıřık olmak
- ✓ Yetkinlik, ¼retkenlik ve giriřimcilik ruhuna sahip olmak
- ✓ Dođa ve evreyi koruma bilinci, kiřiye evde, okulda sosyal platformlarda, kendini her alanda g¼vende hissetme duygusu verebilme.

4. AMAÇ, HEDEF VE PERFORMANS GÖSTERGESİ İLE STRATEJİLERİN BELİRLENMESİ

Strateji geliştirme, geleceğe yönelik “ideal” ve “ortak” bakışı yansıtır. Belirlenen vizyona ulaşmak için durum analizi sonucunda ortaya çıkan ihtiyaçlar çerçevesinde amaçlar ve bu amaçları gerçekleştirmeye yönelik hedefler belirlenir. Taslak amaç ve hedeflere ilişkin çalışmalar stratejik planlama ekibinin koordinasyonunda yürütülür. Bu çalışmalar çerçevesinde, her bir hedef için hedef kartları oluşturulur.

Tablo 42: Amaç ve Hedefler Tablosu

AMAÇ 1 (A1)	Öğrencilerin eğitim ve öğretime etkin katılımlarıyla mesleki eğitim sürecini tamamlamaları sağlanacaktır.
Hedef 1.1 (H1.1)	Öğrencilerin okula erişim, devam ve okulu tamamlama oranları artırılabacaktır.
AMAÇ 2 (A2)	Mesleki eğitim öğrencilerinin kaliteli eğitime erişimleri fırsat eşitliği temelinde artırılarak bilişsel, duyuşsal ve fiziksel olarak çok yönlü gelişimleri sağlanacak ve temel hayat becerilerini edinmiş öğrenciler yetiştirilecektir.
Hedef 2.1 (H2.1)	Öğrencilerin bilimsel, kültürel, sanatsal, sportif ve toplum hizmeti alanlarında ders dışı etkinliklere katılım oranı artırılabacaktır.
AMAÇ 3 (A3)	Öğrencilerin ilgi, istidat ve kabiliyetlerini geliştirerek gerekli bilgi, beceri, davranışlar ve birlikte iş görme alışkanlığı kazandırılacak, hayata hazırlanmaları ve bir mesleğe sahip olmaları sağlanacaktır.
Hedef 3.1 (H3.1)	Bir üst öğrenime yerleşen mesleki ve teknik ortaöğretim öğrencileri sayısı artırılabacaktır.
AMAÇ 4 (A4)	Öğrencilerimiz, bölgenin ihtiyaçları doğrultusunda mesleki alanlara yönlendirilecek, sektörel fırsatlardan yararlanılacaktır.
Hedef 4.1 (H4.1)	Sektörle iş birlikleri artırılarak öğrencilerin pratik deneyim, burs ve istihdam imkânları artırılabacaktır.
AMAÇ 5 (A5)	Okulun amaçlarına ulaşmasını sağlayacak kurumsal imkân ve yetkinlikler verimli ve sürdürülebilir bir şekilde geliştirilecektir.
Hedef 5.1 (H5.1)	Döner Sermaye (DÖSE) faaliyetleri artırılabacaktır.
AMAÇ 6 (A6)	Kurumun insan kaynağı kapasitesini geliştirerek ulusal ve uluslararası standartlara uygun eğitim hizmeti sunulacaktır.
Hedef 6.1 (H6.1)	Okul aile işbirliği sağlanarak kurum kültürü geliştirilecektir.
AMAÇ 7 (A7)	Eğitim ortamlarının fiziki imkânları geliştirilecektir.
Hedef 7.1 (H7.1)	Mesleki eğitimde sektörle işbirliği yapılarak okulların niteliğini arttıracak uygulama ve çalışmalara yer verilecektir.

AMAÇ (A1)	Öğrencilerin eğitim öğretime etkin katılımlarıyla eğitim süreçlerini tamamlayıp donanımlı olarak bir üst öğrenime geçişi sağlanacaktır.							
HEDEF (H1.1)	Öğrencilerin okula erişim, devam ve okulu tamamlama oranları artırılacaktır.							
Performans Göstergeleri	Hedefe Etkisi (%)	Plan Dönemi Başlangıç Değeri	2024	2025	2026	2027	2028	İzleme/ raporlama sıklığı
PG 1.1.1 Bir eğitim ve öğretim yılında devamsızlık süresi 20 günden (mazeretli ve mazeretsiz) fazla olan öğrenci oranı (%)	15	22	20	20	18	16	14	İ: 6 Ayda 1 R: Yılda 1
PG 1.1.2 Bir eğitim ve öğretim yılında sınıf tekrar eden öğrenci oranı (%)	15	5	5	4	4	3	3	İ: 6 Ayda 1 R: Yılda 1
PG 1.1.3 Bir eğitim ve öğretim yılında örgün eğitimden ayrılan öğrenci oranı (%)	20	2	2	2	1	1	0	İ: 6 Ayda 1 R: Yılda 1
PG 1.1.4. Okula kayıt yaptıranların mezun olma oranı (%)	20	90	95	96	97	98	99	İ: 6 Ayda 1 R: Yılda 1
PG 1.1.5 Bir eğitim ve öğretim yılında destekleme ve yetiştirme kurslarına (DYK) kayıt yaptıran öğrenci oranı (%)	15	2	2	2	2	2	2	İ: 6 Ayda 1 R: Yılda 1
PG 1.1.6 Destekleme ve yetiştirme kurslarına (DYK) kayıt yaptıranların kursları tamamlama oranı	15	2	2	2	2	2	2	İ: 6 Ayda 1 R: Yılda 1
Sorumlu Birim	Okul İdaresi							
İş Birliği Yapılacak Birim(ler)	Okul İdaresi, Rehberlik Servisi, Zümre Başkanları							
Stratejiler	<p>S-1.1.1 Öğrencilerin devamsızlık nedenleri tespit edilerek devamsızlığa neden olan etmenler tespit edilecektir.</p> <p>S-1.1.2 Okul rehberlik servisi aracılığı ile öğrencilerin devamsızlık nedenleri belirlenecek, öğrenci ve veli iş birliğiyle bu nedenleri ortadan kaldırmaya yönelik çalışmalar yürütülecektir.</p> <p>S-1.1.3 Öğrenci devamsızlığının olumsuz etkilerini azaltmaya yönelik eksik kazanımların giderilmesi, sosyal etkinlikler, uzaktan öğrenme olanaklarına ilişkin farkındalık çalışmaları gibi telafi tedbirleri alınacaktır.</p> <p>S-1.1.4 Öğrencilerin örgün eğitimden ayrılma ve sınıf tekrarı nedenleri araştırılıp okul kaynaklı nedenlerin</p>							

	ortadan kaldırılmasına yönelik tedbirler alınacaktır. S-1.1.5 Öğrencilerin okula, okul kültürüne ve eğitim alacakları alana uyumunu güçlendirmek için çalışmalar yürütülecektir.
Riskler	<ul style="list-style-type: none"> • Velilerin işbirliğine açık olmaması • Devamsızlık sonucu öğrenme kayıplarının oluşması • Öğrencilerin okula devamının sağlanması hususunda okul-aile iş birliğinin yetersiz kalması • Öğrenme kayıplarının telafi edilmesi amacıyla düzenlenen mekanizmaların yetersiz kalması
Maliyet Tahmini	198.803,00 TL
Tespitler	<ul style="list-style-type: none"> • Mesleki ve Teknik Eğitim Kurumlarında yetiştirme programına katılımın az olması • Öğrenme kayıplarını önlemeye yönelik mekanizmaların yetersiz kalması • Okulda özürsüz şekilde devamsızlık yapan öğrencilerin olması.
İhtiyaçlar	<ul style="list-style-type: none"> • Devamsızlığın önlenmesi ve öğrenme kayıplarının giderilmesi için rehberlik sisteminin geliştirilmesi • Öğrenciler üzerinde sınav baskısı oluşturmayacak bir geçiş sistemi • Öğrenme kayıplarını telafi edecek güçlü mekanizmalara ihtiyaç duyulması

AMAÇ (A2)	Mesleki eğitim öğrencilerinin kaliteli eğitime erişimleri fırsat eşitliği temelinde artırılarak bilişsel, duyuşsal ve fiziksel olarak çok yönlü gelişimleri sağlanacak ve temel hayat becerilerini edinmiş öğrenciler yetiştirilecektir.							
HEDEF (H2.1)	Öğrencilerin bilimsel, kültürel, sanatsal, sportif ve toplum hizmeti alanlarında ders dışı etkinliklere katılım oranı artırılacaktır.							
Performans Göstergeleri	Hedefe Etkisi (%)	Plan Dönemi Başlangıç Değeri	2024	2025	2026	2027	2028	İzleme/ raporlama sıklığı
PG.2.1.1 Okulda bir eğitim ve öğretim döneminde bilimsel, kültürel, sanatsal ve sportif alanlarda en az bir faaliyete katılan öğrenci oranı (%)	20	50	50	52	54	56	58	İ: 6 Ayda 1 R: Yılda 1

PG.2.1.2 Bir eğitim ve öğretim yılında en az iki sosyal sorumluluk ve toplum hizmeti çalışmalarına katılan öğrenci oranı (%)	40	10	10	11	12	13	14	İ: 6 Ayda 1 R: Yılda 1
PG.2.1.3 Bir eğitim ve öğretim yılında yerel, ulusal ve uluslararası proje, yarışma vb. etkinliklere katılan öğrenci oranı (%)	40	5	5	10	15	20	25	İ: 6 Ayda 1 R: Yılda 1
Sorumlu Birim	Öğretmenler Kurulu							
İş Birliği Yapılacak Birim(ler)	Okul Aile Birliği							
Stratejiler	<p>S1.2.1 Her bir öğrencinin bir kulüp faaliyetinde aktif olarak yer alması sağlanarak kulüp faaliyetlerinin etkinliği artırılacaktır.</p> <p>S1.2.2 Öğrencilerin seviyelerine uygun olarak toplumsal sorunların çözümüne katkı sağlamak amacıyla afet ve acil durum, çevre, eğitim, spor, kültür ve turizm, sağlık ve sosyal hizmetler alanlarında toplum hizmeti faaliyetlerine katılımları artırılacaktır.</p> <p>S1.2.3 Öğrencilerin yerel, ulusal ve uluslararası proje ve yarışmalara katılmaları teşvik edilecektir.</p> <p>S1.2.4 Okulda eğitimi verilen meslek alanlarının öğretim programı kazanımlarına uygun olarak kurum dışı etkinliklere katılım teşvik edilecektir.</p> <p>S1.2.5 Sektörle iş birliği içerisinde yürütülen bilimsel, sosyal, kültürel, sanatsal ve sportif alanlardaki faaliyetler artırılacaktır.</p>							
Riskler	<ul style="list-style-type: none"> Sektörle iş birliği içerisinde yürütülen bilimsel, sosyal, kültürel, sanatsal ve sportif alanlardaki faaliyetlerin yetersiz kalması. Düzenlenen kulüp faaliyetlerinin öğrencilerin ihtiyaçlarına yönelik olmaması. Düzenlenen proje ve yarışmalara öğrencilerin katılma isteğinin bulunmaması. 							
Maliyet Tahmini	199.000,00TL							
Tespitler	<ul style="list-style-type: none"> Sektörle iş birliği içerisinde yürütülen bilimsel, sosyal, kültürel, sanatsal ve sportif alanlardaki faaliyetlerin yetersiz kalması. Düzenlenen proje ve yarışmalara öğrencilerin katılma isteğinin bulunmaması. Yapılacak olan faaliyetlerde araç temini ve bütçe sıkıntısı 							
İhtiyaçlar	<ul style="list-style-type: none"> Düzenlenen proje ve yarışmalarının tanıtımının yeterli düzeyde yapılarak öğrencilerin katılımını teşvik edilmesi. Öğrencilerin kulüp seçimleri aşamasında ilgi ve ihtiyaçlarına yönelik sosyal kulüplere yönlendirilmesi. Sektörle iş birliği içerisinde yürütülen bilimsel, sosyal, kültürel, sanatsal ve sportif alanlardaki faaliyetlerden bilgi sahibi olabilmeleri için hangi kaynakları nasıl takip edeceklerinin öğrencilere anlatılması. 							

AMAÇ (A3)	Öğrencilerin ilgi, istidat ve kabiliyetlerini geliştirerek gerekli bilgi, beceri, davranışlar ve birlikte iş görme alışkanlığı kazandırılacak, hayata hazırlanmaları ve bir mesleğe sahip olmaları sağlanacaktır.							
HEDEF (H3.1)	Bir üst öğrenime yerleşen mesleki ve teknik ortaöğretim öğrencileri sayısı artırılabacaktır.							
Performans Göstergeleri	Hedefe Etkisi (%)	Plan Dönemi Başlangıç Değeri	2024	2025	2026	2027	2028	İzleme/ raporlama sıklığı
PG 3.1.1 Alanında bir üst öğrenime yerleşen öğrenci oranı	30	12	13	14	15	16	18	İ: 6 Ayda 1 R: Yılda 1
PG 3.1.2 Ön lisans programlarına yerleşen öğrenci oranı	40	10	12	14	15	18	20	İ: 6 Ayda 1 R: Yılda 1
PG 3.1.3 Lisans programlarına yerleşen öğrenci oranı	30	2	3	4	5	6	7	İ: 6 Ayda 1 R: Yılda 1
Sorumlu Birim	Okul idaresi							
İş Birliği Yapılacak Birim(ler)	Okul idaresi, rehberlik servisi, zümre başkanları							
Stratejiler	<p>S2.1.1 Meslek derslerinde proje tabanlı yöntem kullanılarak öğrencilerin analiz, sentez ve değerlendirme becerilerinin geliştirilmesi sağlanacaktır.</p> <p>S2.1.2 Bakanlık tarafından hazırlanan eğitim-iş ahlakı ve öğrenci yeterlilikleri anketlerinin işletmeler ve öğrenciler tarafından doldurması sağlanacaktır. Anket sonuçları değerlendirilerek sonuçlara uygun stratejiler belirlenecektir.</p> <p>S2.1.3 Mesleki ve teknik eğitimle ilgili yerel, ulusal ve uluslararası boyutta düzenlenen etkinliklere katılım sağlanacaktır.</p> <p>S2.1.4 Öğrencilerin alanlarında becerilerini geliştirmelerini, mesleki yeterliklerinin farkına varmalarını sağlamak amacıyla fikri mülkiyet alanında çalışmalar geliştirilecektir.</p>							
Riskler	<ul style="list-style-type: none"> • Öğrencilerin analiz ve sentez yapamaması • İş ahlakı ve etiği hakkında bilgi sahipliği • Etkinlik ve yarışmalara katılımın olmaması • Mesleki beceriler 							

Maliyet Tahmini	124.252 TL
Tespitler	<ul style="list-style-type: none"> Mesleki iş ve işlemlerde öğrencilerin proje tabanlı öğretim tekniğine hakim olmadıklarından dolayı mesleki becerinin ve analizlerinin geride kalması Duyurulan etkinlikler, yarışmalar, fuarlar için ilgi sahibi olmamaları İş etiği ve müşteri, çalışan, iş arkadaşı iletişimi konularından uygun davranamaması
İhtiyaçlar	<ul style="list-style-type: none"> Öğrenciler ile yapılan derslerde proje tabanlı öğretim yöntemini uygulamak ve öğrencilere bu yöntemin işleyişini, faydasını anlatmak Örnek senaryolar geliştirerek öğrencinin iletişimini kuvvetlendirme, fiyatlandırmanın nasıl yapılması gerektiği ve iş sonrası sürecin nasıl olacağını drama yöntemi ile geliştirmek Fuar, yarışma benzeri etkinliklerin nasıl takip edileceğini, iş hayatında ve kişisel gelişimlerinde onlara nasıl katkı sağlayacağını anlatılarak farkındalık sağlanması

AMAÇ (A4)	Öğrencilerimiz, bölgenin ihtiyaçları doğrultusunda mesleki alanlara yönlendirilecek, sektörel fırsatlardan yararlanılacaktır.							
HEDEF (H4.1)	Sektörle iş birlikleri artırılarak öğrencilerin pratik deneyim, burs ve istihdam imkânları artırılacaktır.							
Performans Göstergeleri	Hedefe Etkisi (%)	Plan Dönemi Başlangıç Değeri	2024	2025	2026	2027	2028	İzleme/ raporlama sıklığı
PG 4.1.1 Sektörle iş birliği kapsamında imzalanan protokol sayısı	15	2	2	3	5	6	7	İ: 6 Ayda 1 R: Yılda 1
PG 4.1.2 Protokol kapsamında beceri eğitimi alan öğrenci sayısı	15	56	56	58	60	62	64	İ: 6 Ayda 1 R: Yılda 1
PG 4.1.3 Protokol kapsamında düzenlenen işbaşı eğitimlerine katılan öğretmen sayısı	20	51	51	52	53	54	55	İ: 6 Ayda 1 R: Yılda 1
PG 4.1.4. Protokol kapsamında burs alan öğrenci sayısı	15	2	5	8	10	12	15	İ: 6 Ayda 1 R: Yılda 1
PG 4.1.5. Protokol kapsamında düzenlenen sektörel gezi, fuar, yarışma vb. etkinliklere katılan öğrenci sayısı	20	150	150	170	180	190	200	İ: 6 Ayda 1 R: Yılda 1

PG 4.1.6. Protokol imzalanan kurum/kuruluşlarda mezuniyetten sonra istihdam edilen öğrenci sayısı	15	40	40	45	55	65	75	İ: 6 Ayda 1 R: Yılda 1
Sorumlu Birim	Okul idaresi							
İş Birliği Yapılacak Birim(ler)	Okul idaresi, rehberlik servisi, zümre başkanları							
Stratejiler	<p>S1. Öğrencilerin burs, staj/beceri eğitimi ve istihdam imkânlarını artırmak, öğretmenlerin mesleki gelişimlerini sağlamak amacıyla işbaşı eğitimleri düzenlemek için mesleki ve teknik ortaöğretimde eğitimi verilen alanlarda sektörle iş birliğini güçlendirecek protokollerin sayısı artırılacaktır.</p> <p>S2. İmzalanan protokollerin yürütülme süreçleri ve uygulama sonuçları izlenerek elde edilen veriler ulusal boyutta oluşturulan protokol izleme sistemine girilecektir.</p> <p>S3. Merkezi ve mahallî düzeyde protokoller kapsamında düzenlenen işbaşı eğitimlerine öğretmenlerin katılımı sağlanacaktır.</p> <p>S4. Okul yöneticilerinin sektörle iletişim ve iş birliği becerileri güçlendirilecektir.</p>							
Riskler	<ul style="list-style-type: none"> • Analitik düşünme becerisinin gelişmemesi • Dilimizin yanlış kullanımı • Uluslararası iş ve işlemlerde yetersizlik • Okuma- anlama becerisinin gelişmemesi 							
Maliyet Tahmini	138.000,00 TL							
Tespitler	<ul style="list-style-type: none"> • Öğrencilerin matematik derslerinden başarısızlığının getirdiği analitik düşünme eksikliği • Türk dilinin kullanımında yapılan hatalar ve yazılı iletişim, evrak hazırlama, dilekçe yazma vb. durumlarda yeterli olamamaları • Yabancı dillerinin gelişim seviyesi yeterli olmadığından dolayı global yeniliklerden, teknolojik gelişimlerden ve iş hayatından uzak kalmaları • Akademik başarının yükseltilememesi 							
İhtiyaçlar	<ul style="list-style-type: none"> • Destekleme ve yetiştirme kurslarına başvurunun teşvik edilmesi (Kurs Merkezi değiliz.) • Proje tabanlı, drama, istasyon, balık kılıcı gibi sosyal ve bireysel öğretim faaliyetlerinin öğrencilere anlatılarak uygulanması • Global yayınlar üzerinden öğrencilerin teknolojiyi ve yenilikleri nasıl takip edebileceklerinin öğretilmesi 							

AMAÇ (A5)	Okulun amaçlarına ulaşmasını sağlayacak kurumsal imkân ve yetkinlikler verimli ve sürdürülebilir bir şekilde geliştirilecektir.							
HEDEF (H5.1)	Döner Sermaye (DÖSE) faaliyetleri artırılabacaktır.							
Performans Göstergeleri	Hedefe Etkisi (%)	Plan Dönemi Başlangıç Değeri	2024	2025	2026	2027	2028	İzleme/ raporlama sıklığı
PG 5.1.1 DÖSE çalışmasında bulunan alan sayısı	25	4	4	4	4	4	4	İ: 6 Ayda 1 R: Yılda 1
PG 5.1.2 DÖSE çalışmalarından ortaya çıkan ürün çeşidi sayısı	25	40	40	48	52	56	60	İ: 6 Ayda 1 R: Yılda 1
PG 5.1.3 DÖSE faaliyetinde yer alan öğrenci sayısı	25	58	60	70	80	85	90	İ: 6 Ayda 1 R: Yılda 1
PG 5.1.4 DÖSE faaliyetinde yer alan öğretmen sayısı	25	8	8	8	8	8	8	İ: 6 Ayda 1 R: Yılda 1
Sorumlu Birim	Okul idaresi							
İş Birliği Yapılacak Birim(ler)	Okul idaresi, rehberlik servisi, zümre başkanları							
Stratejiler	S1. DÖSE üretilen ürünlerin çeşitlendirilmesi sağlanacaktır. S2. Okulda bulunan uygun alanlarda DÖSE faaliyetlerinin yapılması sağlanacaktır. S3. DÖSE faaliyetlerinin yürütülmesinde sektörle iş birlikleri sağlanacaktır.							
Riskler	<ul style="list-style-type: none"> Öğrenci sayısının az olmasından dolayı kapasitesi yüksek bir iş alımında yetiştirememe ihtimali bulunmaktadır 							
Maliyet Tahmini	820.061 TL							
Tespitler	<ul style="list-style-type: none"> Öğrenci sayısının az olmasından dolayı kapasitesi yüksek bir iş alımında yetiştirememe ihtimali bulunmaktadır. 							
İhtiyaçlar	<ul style="list-style-type: none"> 7 alan bulunduğu için alan başına düşen öğrenci sayısının yükseltilmesi ve yapılan iş oranlarında usta öğretici alımının artırılması 							

AMAÇ (A6)	Kurumun insan kaynağı kapasitesini geliştirerek ulusal ve uluslararası standartlara uygun eğitim hizmeti sunulacaktır.							
HEDEF (H6.1)	Okul aile işbirliği sağlanarak kurum kültürü geliştirilecektir.							
Performans Göstergeleri	Hedefe Etkisi (%)	Plan Dönemi Başlangıç Değeri	2024	2025	2026	2027	2028	İzleme/ raporlama sıklığı
PG 6.1.1 Bir eğitim öğretim yılında en az 1 hizmetiçi eğitime katılan öğretmen oranı (re'sen düzenlenenler dahil)	20	70	70	75	80	85	90	İ: 6 Ayda 1 R: Yılda 1
PG 6.1.2 Bir eğitim öğretim yılında proje tabanlı çalışmalardan herhangi birinde aktif görev alan öğretmen oranı	20	90	90	91	93	95	100	İ: 6 Ayda 1 R: Yılda 1
PG 6.1.3 Veli toplantılarına katılım oranı	20	58	60	70	80	85	90	İ: 6 Ayda 1 R: Yılda 1
PG 6.1.4 Yazılı veya elektronik ortamda kuruma yapılan dilek, istek, şikâyet, görüş, öneri sayısı	20	5	5	3	2	1	0	İ: 6 Ayda 1 R: Yılda 1
PG 6.1.5 Velilere yönelik yapılan eğitici, bilgilendirici etkinliklere veli katılım oranı (veli toplantıları hariç)	20	10	10	14	18	22	26	İ: 6 Ayda 1 R: Yılda 1
Sorumlu Birim	Öğretmenler Kurulu							
İş Birliği Yapılacak Birim(ler)	Zümre Öğretmenler Kurulu							
Stratejiler	<p>S1 Eğitim faaliyetlerine çoğunlukla az sayıdaki gönüllü öğretmenin katılımı, eğitime katılacak öğretmenlerin görevlendirmelerinin çoğunlukla resen yapılması</p> <p>S2 Şikâyet sahiplerinin, şikâyet edilebilecek konular hakkında hukuki altyapılarının yetersiz olması</p> <p>S3 Velilerin, yaşanan her sorunda ilgili kişi veya kurum yerine şikâyet yöntemlerine başvurması</p> <p>S4 Şikâyet mekanizmalarının sayı ve çeşitlilik itibarıyla fazla olması</p>							

Riskler	Hizmet içi eğitim faaliyetlerinden öğretmen ve yöneticilerin görüşleri alınacak <ul style="list-style-type: none"> Kurumsal kültürün oluşturulması için okul-aile ilişkilerinde etkin işbirliği yöntemleri geliştirilecek
Maliyet Tahmini	150.000,00 TL
Tespitler	Hizmet içi eğitim faaliyetleri çoğunlukla resen düzenlenmektedir <ul style="list-style-type: none"> Hizmet içi eğitim faaliyetleri ders saatlerinin dışında düzenlendiği için katılımcılarda isteksizliğe sebep olmaktadır.
İhtiyaçlar	Paydaş görüşlerinin değerlendirilmesi, işbirliğinin geliştirilmesi

AMAÇ (A7)	Eğitim ortamlarının fiziki imkânları geliştirilecektir.							
HEDEF (H7.1)	Mesleki eğitimde sektörle işbirliği yapılarak okulların niteliğini arttıracak uygulama ve çalışmalara yer verilecektir.							
Performans Göstergeleri	Hedefe Etkisi (%)	Plan Dönemi Başlangıç Değeri	2024	2025	2026	2027	2028	İzleme/ raporlama sıklığı
PG 3.1.1 İyileştirilen fiziki mekân (derslik, spor odası, kütüphane, pansiyon vb.) sayısı	25	4	4	4	4	4	4	İ: 6 Ayda 1 R: Yılda 1
PG 3.1.2 Sektörle iş birliği içerisinde yenilenen atölye ve laboratuvar sayısı	25	2	0	1	2	2	2	İ: 6 Ayda 1 R: Yılda 1
PG 3.1.3 Fiziksel mekanların temizlik ve hijyenine ilişkin memnuniyet oranı (%)	25	58	60	70	80	85	90	İ: 6 Ayda 1 R: Yılda 1
PG 3.1.4 Altyapı ve donatım eksikliği bulunan fiziksel birim sayısı	25	5	5	3	2	1	0	İ: 6 Ayda 1 R: Yılda 1
Sorumlu Birim	Okul Aile Birliği							
İş Birliği Yapılacak Birim(ler)	Öğretmenler Kurulu							
Stratejiler	Tasarruf tedbirleri Ödenek veya harcama taleplerinin karşılanamaması İyileştirilen alanların aktif kullanılmaması							

Riskler	<p>S1 Fiziki mekânların iyileştirilmesi için kamu idareleri, belediyeler ve işverenlerle iş birlikleri yapılacaktır.</p> <p>S2 Atölye ve laboratuvarların iyileştirilmesi için sektör ile iş birlikleri yapılacaktır.</p> <ul style="list-style-type: none">S3 Okul öğretmenlerinin alanlarında mesleki gelişimlerini ve öğretmenlik yeterliklerini geliştirmek için mahalli ve merkezi düzeyde eğitim almaları sağlanacaktır.
Maliyet Tahmini	300.00,00 TL
Tespitler	<p>Ülke genelinde yaşanan doğal afetler nedeniyle yatırım kaynağının önemli bölümü öncelikli bölgelere aktarılmaktadır.</p> <p>Yaşanması muhtemel doğal afetler nedeniyle kurum binalarında büyük onarıma veya güçlendirmeye ihtiyaç duyulmaktadır.</p> <ul style="list-style-type: none">Kurum bölümlerinin fiziki iyileştirme ve geliştirme çalışmalarına okul aile birliğinden yeterli düzeyde destek sağlanmamaktadır.
İhtiyaçlar	<p>Okul aile birliği desteği sağlanması</p> <p>İyileştirilen alanların eğitim ve öğretim çalışmalarında aktif kullanılması, fayda-maliyet dengesinin sağlanması</p> <p>Öngörülmeven sebeplerle ortaya çıkabilecek ihtiyaçları karşılayabilmek için merkezi düzeyde eğitime ayrılan bütçenin artırılması</p>

4. MALİYETLENDİRME

Tahmini Kaynaklar Analizinden yararlanılarak kurumumuzun 5 yıllık hedeflerine ulaşılabilmesi için planlanan faaliyetlerin Tahmini Maliyet Analizi yapılmıştır.

Hedefler	2024	2025	2026	2027	2028	Toplam Maliyet
A1	20.000,00	30.000,00	40.000,00	50.000,00	58.803,00	198.803,00
H1.1	20.000,00	30.000,00	40.000,00	50.000,00	58.803,00	198.803,00
A2	20.000,00	30.000,00	40.000,00	50.000,00	59.000,00	199.000,00
H2.1	20.000,00	30.000,00	40.000,00	50.000,00	59.000,00	199.000,00
A3	15.000,00	20.000,00	24.000,00	26.000,00	39.252,00	124.252,00
H3.1	15.000,00	20.000,00	24.000,00	26.000,00	39.252,00	124.252,00
A4	17.000,00	24.000,00	26.000,00	30.000,00	43.000,00	138.000,00
H4.1	17.000,00	24.000,00	26.000,00	30.000,00	43.000,00	138.000,00
A5	120.000,00	140.000,00	165.000,00	180.000,00	215.061,00	820.061,00
H5.1	120.000,00	140.000,00	165.000,00	180.000,00	215.061,00	820.061,00
A6	20.000,00	25.000,00	30.000,00	35.000,00	40.000,00	150.000,00
H6.1	20.000,00	25.000,00	30.000,00	35.000,00	40.000,00	150.000,00
A7	40.000,00	50.000,00	60.000,00	70.000,00	80.000,00	300.000,00
H7.1	40.000,00	50.000,00	60.000,00	70.000,00	80.000,00	300.000,00
TOPLAM	252.000,00	319.000,00	385.000,00	441.000,00	535.116,00	1.930.116,00

5. İZLEME VE DEĞERLENDİRME

Okulumuz Stratejik Planı izleme ve değerlendirme çalışmalarında 5 yıllık Stratejik Planın izlenmesi ve 1 yıllık gelişim planının izlenmesi olarak ikili bir ayrıma gidilecektir. Stratejik planın izlenmesinde 6 aylık dönemlerde izleme yapılacak denetim birimleri, il millî eğitim müdürlüğü ve Bakanlık denetim ve kontrollerine hazır halde tutulacaktır. Yıllık planın uygulanmasında yürütme ekipleri ve eylem sorumlularıyla aylık ilerleme toplantıları yapılacaktır. Toplantıda bir önceki ayda yapılanlar ve bir sonraki ayda yapılacaklar görüşülüp karara bağlanacaktır. 2024-2028 yıllara göre faaliyet raporları (Haziran-Temmuz) hazırlanarak İlçe Milli Eğitim Müdürlüğü Strateji Geliştirme Hizmetleri Şube Müdürlüğüne gönderilmek üzere hazır tutulacaktır.

• STRATEJİK
PLANLAMA EKİBİ

6 AYLIK İZLEME

- Yöneticiye Rapor,
Değerlendirme
Toplantısı

- İlçe MEM'e Rapor
(İstenildiğinde)

1 YILLIK İZLEME

- Yöneticiye Rapor,
Değerlendirme
Toplantısı

- İlçe MEM'e Rapor
(İstenildiğinde)

İMZA SİRKÜSÜ

Strateji Geliştirme Kurulu			Stratejik Plan Ekibi		
Adı Soyadı	Ünvanı	İmza	Adı Soyadı	Ünvanı	İmza
Ayşe ÜNAL	Okul Müdürü		Ömer SAYLIK	Müdür Başyardımcısı	
Gülşen KURT	Müdür Yardımcısı		Bayram TÜZÜN	Öğretmen	
Mehmet KÖZLÜ	Öğretmen		Mehmet SARAÇ	Öğretmen	
Ali PALA	Okul Aile Birliği Başkanı		Faden ALTIN	Öğretmen	
Ramazan TUĞCU	Yönetim Kurulu Üyesi		Recep ARICAN	Öğretmen	
			Asuman ŞALLI	Öğretmen	
			Mehmet ÖZTÜRK	Öğretmen	
			Sezai ŞİMŞEK	Gönüllü Veli	
			Yüksel YALÇIN	Gönüllü Veli	

Ayşe ÜNAL

Okul Müdürü